



Nuestros Pájaros

Difusión de la Confederación Ornitológica Española Año 2008 nº 2



Trofeos Nadal: especialidad en canarios y silvestres



Solicita presupuesto sin compromiso

Nadal Trofeos

Pol. Ind. Los Vientos,
C/ Gregal, nº 12 nave 4
Naquera (Valencia)
ESPAÑA

Tel. y Fax: 96 139 14 64

Conócenos a través de la Web:
www.trofeosnadal.com
Mail: trofeosnadal@telefonica.net

NIDO CONFORT

Patente registrada

www.nidoconfort.com

Diseñado y fabricado por un criador.

Sólido, Cálido, Transpirable, Reversible, Lavable, Secado rápido e Higiénico....

CIF: B-03932928



Mdl 01 Solo soporte



Mdl 02 Universal



Mdl 03 Cardenalito



Mdl 04 Silvestres



"La **Asociación UNOCA** de Alcantarilla recomienda estos nidos ya que después de haber sido utilizados por casi todos nuestros asociados durante este periodo de cría 2008 no hemos encontrado en ellos ningún problema y por el contrario varias virtudes: magnifico precio, fácil de lavar, fácil de guardar, es aceptado por cualquier ave con agrado, se detectan en su parte inferior rápidamente cualquier parasito, ahorro de pelo y por supuesto un gran servicio por la Empresa que lo fabrica y distribuye".

Editorial

CONSOLIDACIÓN

Próxima a cumplir su primer año de vida la Confederación Ornitológica Española presenta unos excelentes síntomas de buena salud, síntomas que nos llevan a pensar que el camino recorrido es el adecuado.

Es evidente que en tan corto periodo de tiempo se ha avanzado mucho en la unificación de la Ornitología española. El ilusionante proyecto que ha significado COE ha conseguido ser el marco que acoga, sin ningún tipo de condicionantes, a quienes así lo han estimado oportuno. La apertura y la solidaridad son características siempre presentes en cuantas actividades se han desarrollado. A nadie se le ha negado formar parte de nuestro equipo, a nadie se le ha prohibido participar en los eventos organizados. Si se ha querido, se ha podido. Y seguimos en la misma línea de pensamiento, mantenemos los mismos argumentos que hasta aquí nos han traído.

El clima social que se estableció en el nacimiento de la confederación, basado en el respeto y la solidaridad, sigue siendo práctica habitual en sus actuaciones, por lo que pensamos que ya la consolidación es un hecho palpable. Naturalmente necesitaremos desarrollar marcos normativos que regulen nuestras conductas sociales, y en ello estamos. Tenemos la obligación de desarrollar normativas sencillas, solidarias y respetuosas, acordes siempre con el espíritu con el que nació COE.

Hace pocos días que clausuramos el I Campeonato Ornitológico de España COE y, a la vista de los resultados, podemos asegurar que ha resultado un completo éxito. Los mejores pájaros de España se han dado cita en Feria Valencia y los visitantes se han contado por millares. Nos sentimos orgullosos del trabajo realizado, aunque siempre nos queda algún fleco que nos obliga a mejorar las siguientes ediciones. Somos nuestros más rigurosos críticos.

Con la finalización del campeonato de Valencia inicia su andadura el II Campeonato Ornitológico de España COE a celebrar en Andalucía. Se está trabajando para superar la pasada edición y estamos convencidos que será un gran acontecimiento ornitológico.

Crecemos, y, además, con rapidez. Y todo este crecimiento tiene su origen en una afición que ha dado muestras de una excelente madurez. Contamos con un motivado colectivo que constituye nuestro mejor activo. Si la Ornitología española ha experimentado una notable mejora, tanto cuantitativa como cualitativa, ha sido posible por el constante espíritu de superación que marca la actividad ornitológica de nuestra gente. Juntos podemos llegar lejos.

Roberto Esteve Cifre
Presidente de FOCVA

Índice

Editorial	1
Índice	2
Coleccionable	
Rizado Padovano	3
Ofertas publicitarias	4
Grandes Eventos	
I Campeonato Ornitológico de España COE ...	5
Veterinaria	
Viruela	17
Canto	
Código de Canto Español Discontinuo	19
Color	
El Ágata Topacio Plata	23
Postura	
Mutaciones de los Canarios de Postura II	29
El Giboso Español II	34
Exóticos	
Las mutaciones del Diamante Mandarín	37
Fauna	
Los Córvidos de la Fauna Europea	43
El Verderón Común	51
Ornitólogos Insignes	
Don Ángel Martín Miñano	60
Federaciones	
XIV Campeonato Ornitológico de Andalucía ..	65
Colegio de Jueces de Andalucía	69
Informa Coordinadora de Colegios	70
Opinión	
¿Que pasa con la afición?	71
Redacción	
Oferta de publicidad para el año 2009	72
Libros recomendados	72



Nuestros Pájaros

Edita:

La Confederación Ornitológica Española (C.O.E.)

Responsable de Publicaciones C.O.E.:

José Angel Díaz Sáez.

Comité de redacción:

Manuel Cardenas Teno
Valeriano García Moreno
Francisco Ibi Serrano
Antonio Mochón Sánchez

Suscripciones y publicidad:

C/ Júpiter, nº 11- 1ºB.
41003 Sevilla
Tlno.: 954 420 885 - 609 564 270
e-mail: jdiazs@telefonica.net

Colaboradores en este número:

Roberto Esteve Cifre	Fernando Cañada
João J. Galego Murcela	José Antonio Espinosa
Francisco Ibi Serrano	Juan Antonio García Amuedo
Martín F. Guillermo Huerga	Fernando Zamora
Vicente Guirao Alamancos	José Manuel Rguez. Benavente
Fernando Fariñas	Enrique Gómez Merino
José Fulgencio Ibáñez Martínez	Antonio Mochón Sánchez
Miguel Angel Martín Espada	Raúl Matías Mohedano
Manuel Cárdenas Teno	Pascual López
Antonio Hidalgo Utauda	Antonio Ávila Sánchez
Valeriano García Moreno	Guillermo Fernández Gázquez
Miguel Mas	

Diseño y maquetación:

Rocío Díaz Campos
e-mail: chiodica@hotmail.com

Imprime:

Imprenta J. de Haro
Tlno.: 954 18 00 10
Depósito legal: SE-3713-2008
I.S.S.N.: 1888-9123

Distribución:

Confederación Ornitológica Española

Reservado todos los derechos. Ni la totalidad ni parte de esta revista puede reproducirse o transmitirse por ningún procedimiento electrónico o mecánico, incluyendo fotocopia, grabación magnética o cualquier almacenamiento de información y sistema de recuperación, sin permiso escrito del Responsable de Publicaciones C.O.E.

Las opiniones expuestas en esta publicación son responsabilidad de sus autores.

La publicidad incluida en esta publicación es responsabilidad exclusiva de la firma anunciante.

C.O.E. se reserva el derecho de admisión de anuncios publicitarios. Los datos que se nos faciliten, quedarán incluidos en un fichero privado de C.O.E., siendo utilizado exclusivamente para la finalidad que han sido facilitados.

Boletín de Suscripción

Suscripción para un número, 7 euros.

Nombre:

Apellidos:

Calle: N°: .. Piso:

C.P.: Población: Provincia:

D.N.I.: Teléfono: N° de ejem. suscritos:

Los interesados en la suscripción deben ingresar la cantidad que les corresponda, en la cuenta 2103.0370.04.0030003186 de UNICAJA, enviando posteriormente al responsable de publicaciones, una copia del ingreso realizado y los datos de este boletín.

Anuncios Publicitarios Año 2009

Precio para un número

Contraportada	Contratada
Interior portada	A convenir
Interior contraportada	A convenir
Página interior	400 euros
Media página	200 euros
Cuarto de página	100 euros

Los interesados en publicar sus anuncios publicitarios deben ingresar la cantidad que les corresponda, en la cuenta 2103.0370.04.0030003186 de UNICAJA, enviando posteriormente al responsable de publicaciones, un CD con el anuncio solicitado en la mejor resolución, una copia del ingreso realizado, sus datos postales y teléfono de contacto. Oferta en página 4.



H. C. EVAR



Nuestros Pájaros

Anuncios Publicitarios Año 2009

Por número

Contraportada	Contratada
Interior portada	A convenir
Interior contraportada	A convenir
Página interior	400 euros
Media página	200 euros
Cuarto de página	100 euros

Oferta Anuncios Publicitarios Año 2009

Contratando los cuatro números

Contraportada	Contratada
Interior portada	A convenir
Interior contraportada	A convenir
Página interior reducción 15%	1.360 euros
Media página reducción 12%	704 euros
Cuarto de página reducción 10%	360 euros
Contratando 3 ó más páginas interiores reducción 20% (por página)	1.280 euros

Los interesados en esta oferta para contratar publicidad en los cuatro números deben ingresar la cantidad que les corresponda, en la cuenta 2103.0370.04.0030003186 de UNICAJA antes del 28 de Febrero del 2009, enviando posteriormente al responsable de publicaciones, un CD con el anuncio solicitado en la mejor resolución, una copia del ingreso realizado, sus datos postales y teléfono de contacto.

Lámina coleccionable

Rizado Padovano

Canario de Postura (Rizado Padovano) en dibujo realizado por Henri Gevaert. En portada un Isabelita del Japón también de Gevaert.

Este pintor belga, fallecido a finales de los 80, fue un gran aficionado a los pájaros exóticos y después a los canarios de postura. Fue fundador del Club B.P.C. Brabant de Bélgica, juez O.M.J. de postura y exóticos, empezó criando exóticos y colibrís, posteriormente se pasó a la postura donde se hizo un gran experto en canarios Rizados de París. Durante muchos años fue colaborador con la A.O.B. y en su revista donde se publicaron muchos de sus dibujos y pinturas.

Como persona y como juez, era un hombre muy respetado en Bélgica, también realizó el primer standar de los canarios de postura de la A.O.B.

Estas fotos y láminas han sido gentilmente cedidas por Don João Galego Murcela, Presidente del Colegio de Jueces de la F.O.C., que al fallecimiento de Gevaert, recopiló muchos de los trabajos ornitológicos, que ahora cede a Nuestros Pájaros para disfrute de todos.

I Campeonato de España COE

Reportaje: Redacción Nuestros Pájaros



Grupo de portadores. Sin ellos sería muy difícil el concurso.



Grupo de voluntarios colaboradores.



Grupo de jueces actantes.



Personal de informática.



Control general del enjuiciamiento.
Antonio Javier Sanz y Vicente Herrero.



Últimas instrucciones a los portadores de pájaros.
Por Francisco Ibi.



Jueces de Exóticos, Fauna Europea e Híbridos.



Jueces de Canarias de Color durante los enjuiciamientos.



Jueces de Canarias de Postura durante los enjuiciamientos.



Don Francisco Aparicio y Don José Justo Padín, en pleno debate.



Jueces de Color en plena faena de enjuiciamiento.



Don Antonio Ávila compartiendo con los jueces.



Jueces de Color en plena faena de enjuiciamiento.



Jueces de Color en plena faena de enjuiciamiento.



Control de anillas con las lupas especiales, Don Joao Galego, Don Pedro Febrer y Don Guillermo Llobera.



Control de planillas, Don Bernardino Yeves, Don Jesús Herranz, Don Luis Burgos y Don Guillermo Fernández.



Corte de la cinta de inauguración.



El Secretario de Agricultura de la Generalitat con el Presidente de C.O.E. en el centro.



Mostrando la exposición.



Roberto Esteve brindando con porteadores.



Presidente de C.O.E., Secretario de Agricultura y Presidente Adjunto de C.O.M.



En la copa de inauguración, porteadores con el Presidente de C.O.M. España entre ellos.



Don Francisco Ibi, Don Guillermo Fernández y Don Roberto Estevez detrás, en el mostrador de control de acceso.



Personal accediendo en la apertura del Campeonato.



Personal accediendo en la apertura del Campeonato.



Stand de productos ornitológicos de Don Francisco Jane, asesorando en este caso a Don Fernando Cañadas.



Stand de Levantex, patrocinador del evento.



Stand de Trofeos Nadal, colaborador anunciante en esta revista.



Stand de Francisco Alarcón.



Desde Humilladero a Valencia. Distribuciones Alarcón.



Notable éxito de los ministands.



Masiva afluencia de aficionados de toda España en los stands de venta.



Stand de Mellinato Tiziano, desde Italia a Valencia.



Los pasillos de la sala de venta, siempre estuvieron muy concurridos.



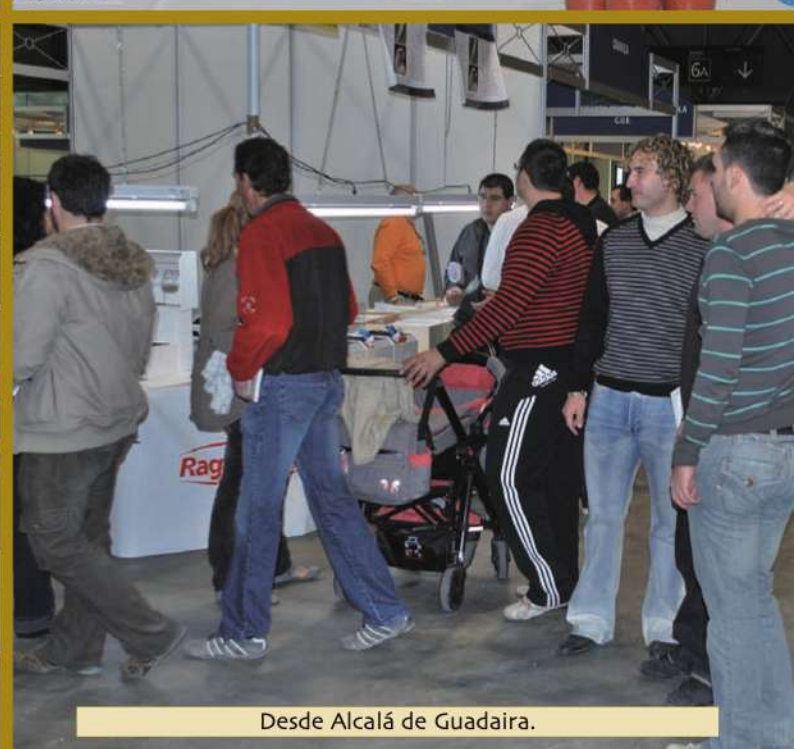
Stand de Bertolini, desde Italia a Valencia.



Don Guillermo Fernández y Don Ildefonso Dell'Olmo, promocionando el próximo Campeonato de C.O.E. en Andalucía.



La exposición muy visitada.



Desde Alcalá de Guadaíra.



Uno es de las otras islas. ¿Adivinen cuál?



Porteadores de Andalucía, Baleares y Madrid.



La cena de Foreros, entre otros Don Julio Fernández Polledo y Don Valeriano Sanpedro.



Don Juan Cazorla Triviño y señora, más de 80 personas...



Desde Estepona...



Valencia, Alicante, Denia por la costa, Sevilla, Cádiz y muchos más...



Alcalá de Guadaíra...



Tarragona, Asturias, Madrid, León y más al fondo Andalucía...



Castellón, Valencia, Andalucía, señoras y señoritas...



Galicia, Castellón, Valencia, Madrid, Málaga, foreros de toda España unidos por la misma afición.



Almería, Córdoba, Valencia y muchos más.



Joaquín Seguí JR., Don Joaquín Seguí, Don Vicente Cabrera, Sr. Amuedo, Don Antonio Cabrera a la entrada de la exposición.



Comida de clausura, mesa de porteadores.



Comida de clausura, criadores de Cataluña con el Presidente de la F.O.C. Don José Rebollar.



Don Guillermo Amengual y Don Ricardo Rodríguez entre otros compañeros.



Criadores de Cataluña con Don Joao Galego y señora.





Azafatas del control de acceso.



Don Ildelfonso, Don Joaquín García, Don Manuel Chicharro, la Sra. representante de la F.O.I.B. y Don Guillermo Fernández.



Don Francisco Ibi y Don Antonio Javier Sanz.



Otra mesa de porteadores, de Andalucía Don Francisco Moreno, de la F.O.N. y de Extremadura.



Roberto Esteve clausurando.



Ildelfonso Dell'Olmo cerrando el acto.

El Futuro



WWW.JAUSTICAB.ES

de los Concursos Ornitológicos

MODULOS DE 54 CM.
DESDE
8,70€

BASES DE POLIPROPILENO REUTILIZABLE. BASES DE CARTON DESECHABLE.

HAGA SU PEDIDO DE JAULAS DE CONCURSO PARA EL PROXIMO AÑO AHORA Y CONSIGA DESCUENTOS.



MODELOS PATEN

NOVEDAD
Comedores exteriores de facil
rellenado sin extraerlos.

NOVEDAD

NOVEDAD
MONTAJE FACIL

EXPOCAB 3 en 1

JAULONES DE CRIA CON FRENTE METALICOS O DE MADERA CON BASES DE CARTON DESECHABLES CON REJILLAS Y SEPARADOR Y ESTRENE JAULONES CADA AÑO Y NO MAS FREGAR JAULONES AL FINAL DE CADA TEMPORADA.

AHORRE EN TRANSPORTES Y ALMACENAJES Y EVITE COSTES DE LIMPIEZAS.



Mensacab

Transportin para traslados y envío de ejemplares por mensajería



NOVEDAD

Pensado hasta el minimo detalle. Mensacab es un transportin fabricado en carton de alta calidad, es economico, apilable, comodo y seguro para sus pajaros. Con un posadero que ademas de separar comida de excrementos, evita el deterioro de la cola y el plumaje. Su diseño exclusivo incorpora dos portamanzanas para mantener al ejemplar correctamente hidratado durante el transporte.

Mensacab puede transportar de 1 a 4 ejemplares comodamente, es reutilizable y desechable despues de uno o varios usos.



DESPLACE SUS PÁJAROS CON TODAS LAS GARANTÍAS... EN UN CINCO ESTRELLAS

Cofre Portacab



Sistema Homologado por COM España, para el traslado de pájaros a concursos.

Cofre Portacab

Portacab

Seguro • Cómodo • Higiénico • Económico • Eficaz

Sus pájaros serán la estrella del concurso

El programa Portacab está orientado al desplazamiento de ejemplares a Concursos y se compone de 3 elementos combinables: Transportin- Cofre y Bandeja.

Transportin Portacab:

La unidad se puede utilizar para ida y vuelta con total higiene, gracias a su doble bandeja para excrementos. Es reutilizable y desechable a final de temporada. Evita engorrosas limpiezas que pueden dejar paRasitos y bacterias indeseables.



Esquema del Transportin
El pájaro se ubica cómodamente. Ni la cola ni el plumaje sufren el menor daño.

Bandeja Portacab:

Indicado para el transporte de muchos ejemplares de las Federaciones a los grandes Campeonatos Ornitológicos. Este sistema está homologado por COM España, es economico y ahorra costosos procesos de limpieza y almacenamiento.

VISITE NUESTRA NUEVA PAGINA WEB www.jausticab.es TENDRA MAS AMPLIA INFORMACION DE TODOS NUESTROS PRECIOS PRODUCTOS EN OFERTAS Y ULTIMOS MODELOS Y NOVEDADES.

OFICINAS. Edificio HYTASA 12, Planta 1ª Modulo 1SEVILLA 41006
Tlf. 954933734 Fax.954933735 E-mail. Jausticab@jausticab.es

Viruela

Texto de los veterinarios: Martín Francisco Guillermo Huerga y Vicente Guirao Alamancos

Fotos: Fernando Fariñas

Caballo de Troya y Atila.

Por todos es conocido la existencia de esta patología en nuestros aviarios se crea en ella o no, o en la eficacia, ineficacia o peligrosidad de los posibles tratamientos frente a este agente.

No tratamos en este manifiesto de cambiar la opinión de nadie, simplemente dar nuestra opinión más sincera, basada en lo que ya está demostrado, estudiado e investigado por profesionales de la materia y con esos datos sacamos nuestras propias conclusiones. Tampoco queremos escribir sobre lo escrito, todos sabemos que se trata de un poxvirus con distintas cepas que actúan de distinta forma en nuestras aves, causando estragos que nos dejan "patas arriba" nuestros aviarios.

El enfoque de estos párrafos es el de manifestar nuestro parecer sobre los puntos más candentes o de confusión sobre esta patología.

Está originada por un poxvirus y que produce multitud de síntomas en los aviarios, desde las archiconocidas pústulas en patas y ojos, hasta una leve hemorragia por pico con muerte súbita del ejemplar y que nadie asociaría a la acción de este virus. Entre estas dos sintomatologías hay una amplia gama de síntomas descritos en cualquier tratado sobre este virus aviar (digestivos, respiratorios, nerviosos...).

Damos por cierto que el contagio viene fundamentalmente por:

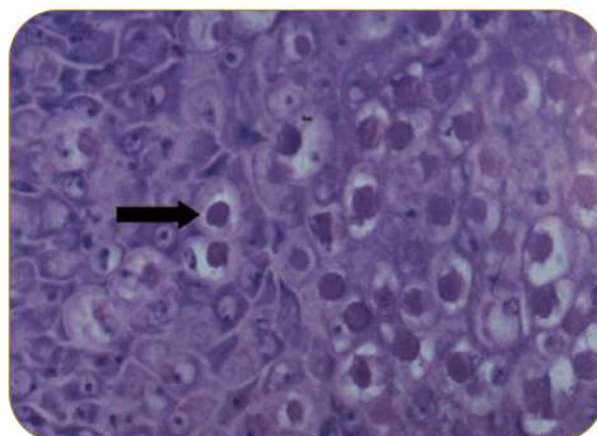
1. Aves enfermas que por secreciones y deyecciones contaminan a las sanas.
2. Por vectores hematófagos: ectoparásitos de estas aves como determinadas especies ácaros y mosquitos.
3. Por personas que lo transmiten por manipulación de aves contagiadas y seguidamente contactan con poblaciones sanas.
4. Por aves portadoras. Está demostrado que en los Adenovirus y Paramixovirus existen aves que dentro de un brote de la enfermedad no enferman, ni manifiestan ningún síntoma, esto es por tres causas fundamentalmente; el ave padeció ya la enfermedad y la superó quedando inmunizado de por vida. La carga y la cepa son poco virulentas y el ave responde inmunariamente y elimina el virus creando anticuerpos contra el mismo y destruyendo las células donde este agente intente replicarse (multiplicarse) y en el aviario no se observa ningún brote de la enfermedad, actuando casi como una vacuna. Por último hay individuos que albergan el virus dentro, y ni el virus acaba con el ave ni el ave con el, esto por supuesto ocurre dentro de un brote de la enfermedad donde si que hay manifestaciones y bajas por la viremia; (típico canario que mueren todos los de su jaulón y el tan sano y solo). Esto está demostrado en los poxvirus



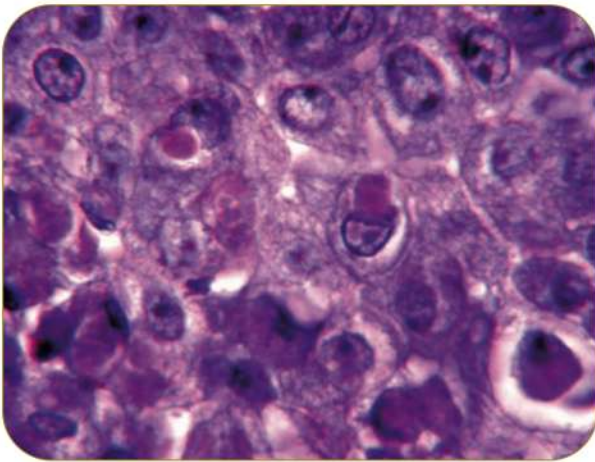
Vector de la viruela.



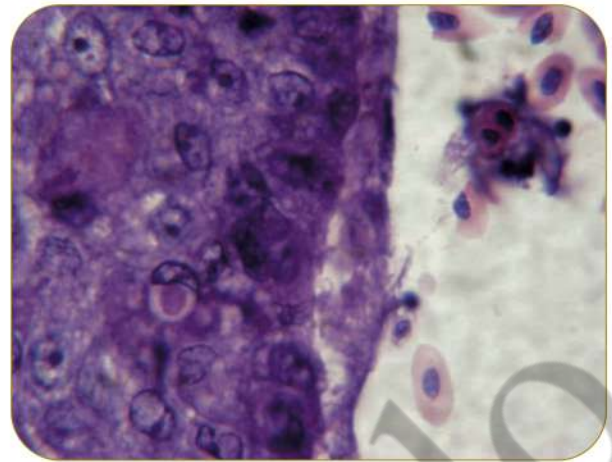
Foto sacada de internet.



Corte histológico de hígado de águila imperial.



Corpúsculos de Bollinger.



Corpúsculos de Bollinger fruto de la replicación del virus en la célula huesped.

también y es un mecanismo de perpetuación del virus en el tiempo, ya que estos ejemplares en determinadas situaciones de stress se encargan de eliminar el agente por doquier como lo hizo históricamente el caballo de Troya vertiendo de sus entrañas de madera al letal enemigo. Estos individuos portadores so los realmente peligrosos por la poca capacidad para poder controlarlos.

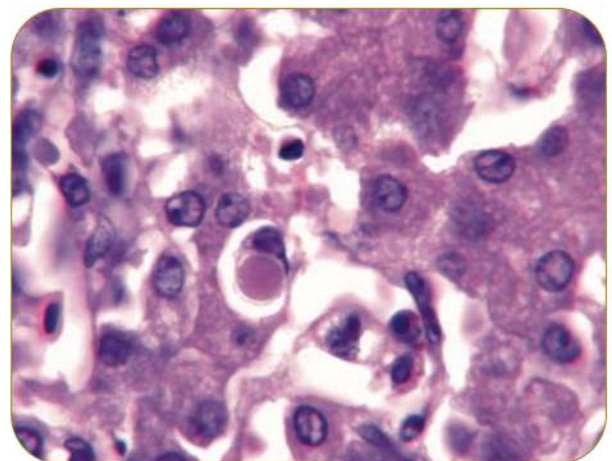
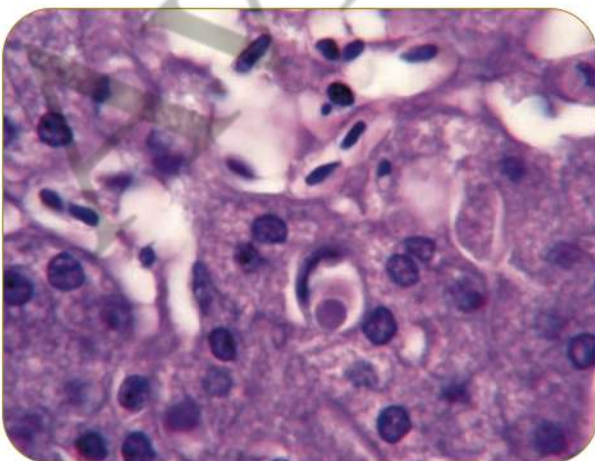
Las analíticas laboratoriales son fiables porque detectan la existencia del poxvirus a través de la búsqueda de los corpúsculos de Bollinger que es como la huella digital que deja el mismo al multiplicarse en las células del animal.

Muchas veces se divide tan rápida y agresivamente que destruye todo a su paso como el caballo de Atila no dejando esa huella y dando un falso negativo al quedar todo destruido por donde pasa.

La vacuna por si misma, NO es el único tratamiento eficaz contra esta patología una vez instaurada en un aviario. Hay que estudiar cuales son los agentes microbianos, protozoarios, fúngicos o parasitarios que al deprimir al ave y estar antes controlados campan ahora a sus anchas, y por mucha vacunación o se erradican o seguirán causando problemas.

La vacuna belga específica de los canarios es efectiva como prevención frente a un brote vacunando cada 6 meses nuestro aviario. La vacuna no es eficaz al 100% y que nadie piense tampoco que por vacunar ya está todo resuelto, pues si la cepa que actúa del exterior es distinta a las de la vacuna, la enfermedad brotará muy tenuemente pues aunque distintos tienen comunidad antigénica y si protege parcialmente.

Hay quien afirma que la vacuna introduce la enfermedad y que una vez que dejas de vacunar las aves se mueren. Se les olvidó comentar que los burros vuelan...; por Dios! .La vacuna está compuesta por virus atenuados, esto quiere decir que si el virus real, el patogénico, es como un soldado con fusil y granadas de mano; el virus de la vacuna es el mismo soldado con el mismo uniforme pero sin fusil ni granadas, es decir, no tiene capacidad infectiva; pero si tiene la función de hacer generar defensas, (anticuerpos) contra el poxvirus aviar, pues el sistema defensivo del ave es capaz de atacar al virus de la viruela ya que recuerda como enemigo otro igual, pero sin capacidad de lesionar (el virus vacunal). Como al principio hemos dejado manifiesto que no tratamos de convencer a nadie, es simplemente nuestro punto de vista.



Código de Canto Español Discontinuo

Texto: José Fulgencio Ibáñez Martínez
CN. AT-74

21 de septiembre de 2008, un día para recordar

El pasado día 25 de septiembre recibí un correo electrónico de mi buen amigo Miguel Ángel Martín Espada¹, en el que me invitaba a realizar un artículo sobre la jornada vivida el día 21 de septiembre en la hermosa población valenciana de Alboraya, motivando su petición en la buena acogida que, según me comentó, había tenido una breve crónica que al día siguiente de la histórica jornada realicé para los compañeros que integran el grupo de canaricultura de canto español discontinuo².

Soy hombre al que le gusta economizar esfuerzos, por ello comprenderá el lector que, ante la encomienda de elaborar el presente artículo, no haga alarde de creatividad literaria y me limite a utilizar, como base del mismo, el escrito que hice para la crónica anteriormente reseñada, adecuándolo al nuevo formato, desarrollándolo en alguno de sus contenidos e introduciendo alguno nuevo.

Para poner en antecedentes al aficionado que no esté al tanto de la noticia, conviene recordar que el día 21 de septiembre de 2008, en la localidad Valenciana de Alboraya, reunidos en sesión extraordinaria conjunta los miembros de la Comisión Técnica de Canarias de Canto Español C.J./FOCVA, los representantes de las ocho asociaciones promotoras, y, en general, cuantos aficionados, atendiendo al llamamiento público que previamente se hizo, quisieron asistir al evento para hacer valer su voz y voto, se aprobó, por unanimidad de los asistentes, el Código del Canario de Canto Español Discontinuo.

No siendo objeto del presente artículo exponer las obvias razones que han llevado a FOCVA a iniciar los trámites para el reconocimiento oficial de la nueva raza - ¡tiempo habrá para ello!-, sin más preámbulos paso a relatar como viví la citada jornada.

La convocatoria estaba fijada para las 10 de la mañana, hora en la que con británica puntualidad nos presentamos, en lugar al efecto designado (Casa de Cultura "Perís Aragón"), dos representantes de la recientemente creada "Asociación Benacantil de Canaricultores de Canto Discontinuo" (Alicante), Manolo Moreno, en calidad de Tesorero, y un servidor, como Vicepresidente. Tras los protocolarios saludos a compañeros de Valencia, Castellón, Madrid, Albacete, Cuenca..., el almuerzo con el que ya se está convirtiendo en costumbre ser obsequiados por parte de los compañeros de Alboraya, y la resolución de un pequeño problema informático de reconocimiento de hardware, nos dispusimos a subir a la sala en la que se iba a celebrar la reunión.

En los prolegómenos de ésta y durante la misma se percibía cierto ambiente de tensión, más acusado, eso sí, entre los miembros de la Comisión Técnica –algo lógico, por otra parte, ya que sometían a examen su proyecto de Código- que entre los aficionados. Y es que todos los presentes éramos conscientes de que, por el mero hecho de estar en esa asamblea –no digo ya si, como finalmente resultó, se aprobaba lo sometido a votación–, estábamos

1 Actual presidente de la Comisión Técnica de Canarias de Canto Español C.J./FOCVA.

2 Grupo privado de Google creado y administrado por Miguel Ángel Martín Espada, en el que con educación y respeto –ausentes en muchas ocasiones, por desgracia, en foros públicos de Internet- un grupo de canaricultores intercambiamos opiniones y criterios sobre diversos temas que, en relación con la canaricultura de canto, son expuestos a consideración del grupo.





haciendo historia. Tras una magistral exposición por parte de Miguel Ángel Martín Espada y un extenso debate entre los asistentes, la tensión inicial desembocó en un “castillo de fuegos emocionales” en el preciso instante en que, tras previa votación y por unanimidad, fue aprobado el Código de Canto Español Discontinuo ¡El aplauso general fue atronador!

No había finalizado todavía el jubiloso aplauso, cuando Miguel Ángel Novero³ tomó la palabra para dirigirse a los aficionados en términos de agradecimiento, momento en el que un nuevo aplauso, mayor si cabe que el primero, se generalizó en la sala. La cara de Novero, de verdad, todo un poema (lástima que Manolo Moreno, que estaba a mi lado, tenía la cámara de fotos enfundada y, hasta cierto punto, la emoción que a mí también me embargaba me impidió reaccionar con suficiente rapidez como para pedírsela e inmortalizar el momento); sus ojos mostraron ese “brillo emoción” tan característico, el que se produce cuando intentas reprimir tus emociones, y su voz se quebró hasta el punto de que únicamente alcanzo a decir: “...me habéis hecho muy feliz”. El aplauso continuó.

Una vez formalizado el rubricante acto del acuerdo, se dio por finalizada la asamblea. Tras despedirnos de los compañeros que no se quedaban a la comida, nos fuimos al restaurante al que los compañeros de Alboraya suelen llevarnos a comer cuando, por motivos “canariles”, peregrinamos hacia esa encantadora tierra.

Como suele ser habitual, la conversación de sobremesa giro en torno a todo cuanto concierne a nuestra afición: canarios, concursos, nuevo Código, etc. Durante la misma, José María Catalá⁴ nos dijo a los que nos hallábamos próximos a él que, fruto de los nervios, se había encontrado, a lo largo de toda la mañana, con sensación de malestar. Viene este comentario a redundar en lo dicho anteriormente sobre la tensión percibida en las horas previas a la aprobación del Código.

Finalizada la comida, tras las oportunas despedidas, cada uno partió hacia su destino. A Manolo y a mí nos esperaban todavía doscientos kilómetros de recorrido –a otros bastantes más-, casi dos horas de viaje para poder disfrutar recordando lo vivido a lo largo de la jornada; una jornada, insisto, HISTÓRICA.

Hasta aquí la crónica del día en cuestión.

Aprovechando la oportunidad que se me ofrece de publicar este artículo en un medio tan importante como es la revista “Nuestros Pájaros”, y consciente de que llegará a manos de un considerable número de criadores, quisiera hacer una pequeña valoración personal sobre lo que, de cara al futuro, supone la aprobación del Código del Canario de Canto Español Discontinuo.

La elaboración y posterior aprobación de dicho Código no implica, “per se”, la creación de ninguna nueva raza; es, simplemente, el primer paso para el reconocimiento oficial de una realidad ya existente, de un tipo de canario que, contemporáneo en origen con el Timbrado, en las dos últimas décadas ha sufrido un crecimiento exponencial. El reciente Código lo que hace es dar nuevo y, en mi opinión, acertado amparo normativo a esta realidad existente, a un tipo de canario con marchamo de identidad propia, que, tal vez por pasividad y quien sabe si larvadas intenciones de sus valedores –intento de claudicación de la primigenia y genuina (por reconocimiento internacional) raza Timbrado Español ante la que nos ocupa-, alimentadas en históricas disputas de algunas de las más importantes figuras representativas de ambas tendencias⁵, ha debido compartir palio normativo con el Timbrado Español, raza esta última sobre la que ha ejercido una poderosa “vis contaminante”, impidiéndole mantener su esencia dentro de los parámetros inicialmente concebidos por sus impulsores, salvo en aquellas zonas cuyas federaciones han blindado el Código y planilla de la raza, para salvaguardarla de espurias manifestaciones.

3 y 4 Miembros de la Comisión Técnica de Canarias de Canto Español C.J./FOCVA.

En mi opinión, FOCVA ha puesto la segunda piedra para el reconocimiento de la nueva raza de canto. La primera, la más importante, corresponde a los aficionados que desde hace décadas vienen criando y seleccionando, en diferentes lugares de nuestro territorio patrio, un determinado tipo de canario de canto, cuyas características propias y singulares le otorgan identidad suficiente como para diferenciarlo de las otras tres razas de canto hasta ahora reconocidas oficialmente.

Partiendo de esta base multiterritorial, resulta necesario, para poner la siguiente piedra y cuantas más puedan venir después, que hagamos causa común todos los aficionados a este tipo de canario de canto, con independencia de la federación a la que pertenezcamos, y forcemos a nuestros representantes a entablar acuerdos y entendimientos en pos del reconocimiento de la nueva raza, pues ésta, como vengo diciendo, no es patrimonio exclusivo de FOCVA, ni de las personas que, con diferentes grados de implicación, estamos promoviendo su reconocimiento, sino de todos, repito, absolutamente todos, los aficionados que, a lo largo y ancho de España y a lo largo y ancho de su historia, la han creado.

Me consta que las trabas e impedimentos para el reconocimiento de la nueva raza, hoy por hoy, no son de índole técnica, son consecuencia, en unos casos, de las guerras políticas vividas últimamente entre algunas federaciones regionales y FOCVA, y, en otros, de animadversiones personales entre responsables de comisiones técnicas de distintas federaciones.

Por ello, en los primeros casos, será necesario que los responsables de las comisiones técnicas afectadas no admitan consignas ni se sometan al dictado boicoteador de sus dirigentes políticos, que por su condición humana, movidos por el odio y rencor recientes, adoptarán decisiones no pensando en el bien para el conjunto de los aficionados españoles, sino en el mal para las federaciones hostiles. En los segundos, en cambio, según mi opinión personal, será necesario apartar del proceso negociador a aquellas personas cuya mutua animadversión sea manifiesta y declarada. Estoy convencido de que para llegar a una "entente cordiale" entre comisiones técnicas de distintas federaciones hay, al margen de los responsables máximos de las mismas, personas con suficiente cualificación técnica, sentido de la responsabilidad y capacidad negociadora como para afrontar este reto.

Si entre todos somos capaces de negociar y conseguir el reconocimiento de la nueva raza, superando los obstáculos que el camino pueda presentarnos, habremos obtenido un cuádruple logro:

1. El reconocimiento consensuado de la nueva raza del Canario de Canto Español Discontinuo, poniendo así fin a las históricas confrontaciones que los aficionados afines a este tipo de canto vienen manteniendo con aquellos que defienden una concepción purista del Canario Timbrado Español.



2. El Canario Timbrado Español se vera liberado del contrafuerte que hasta la fecha le ha supuesto el tener que compartir código con el tipo de canario cuyo reconocimiento ahora se promueve. Con el reconocimiento de la nueva raza, tanto ésta como la del Timbrado Español tendrán expedita la vía para crecer y desarrollarse conforme a los gustos de sus criadores, modificando sus respectivas comisiones técnicas, de estimarlo oportuno, los códigos por los que se rijan, para adaptarlos a la realidad que aquellos vayan marcando a través de la cría y selección de sus ejemplares.
3. Tendremos, de llegar a producirse algún día el reconocimiento internacional de la nueva raza, el orgullo de ser el primer país del mundo que tiene dos razas de canario de canto reconocidas, lo que, por sí mismo, sería motivo y razón suficiente como para que todos aunásemos esfuerzos y mirásemos en una misma dirección para su consecución.
4. Creo sinceramente que el reconocimiento de la nueva raza de canto es una prueba de fuego que se le presenta al conjunto de la canaricultura española, cuya solvencia sería muy positiva. Si en este vidrioso tema, con las lides que arrastra en los últimos cincuenta años, somos capaces de sentar el precedente de entendernos y ponernos de acuerdo, estoy plenamente convencido de que nada podrá resultarnos imposible, y, aunque hoy parezca una utopía, es posible que, en un futuro no muy lejano, la canaricultura española restañe sus heridas y camine junta de nuevo.

Por último y para finalizar, quiero aprovechar estas líneas para mostrar mi público agradecimiento y reconocimiento a todos los miembros de la Comisión Técnica de Canto Español del C.J./F.O.C.V.A., a los aficionados, por haber hecho posible que este proyecto se convierta en realidad, y, en general, a todas aquellas personas que, de una u otra forma, han mostrado su apoyo al mismo.

5 Sirva, como ejemplo de lo comentado, el artículo "¿Debemos alegrarnos del reconocimiento internacional del Timbrado Español?", de D. Antonio Drove Aza, publicado en la revista "Pájaros", nº 19 del año 1962 (puede descargarse a través de Internet en la sección de artículos de la siguiente dirección: <http://www.cantodiscontinuo.com/>), y la réplica al mismo dada por D. Esteban Crespo Fernández en su artículo "Carta abierta a la ignorancia canaricultora y a la malevolencia", publicado en la revista "Nuestros Canarios" en el año 1962 (puede descargarse en la siguiente dirección: <http://www.canaricultoresace.com/body3.html>).

El Ágata Topacio Plata

Texto y fotos: Manuel Cárdenas Teno
Juez de Color del CJA. La Rambla (Córdoba)
Ejemplares cedidos por D. Antonio Hidalgo Utauda

Canarios Ágata Topacio Plata

El canario Topacio es una de las “últimas” mutaciones aparecidas en los canarios de color, si bien la conocemos desde hace varias décadas, a través de las cuales ha ido sufriendo una gran metamorfosis, quizás aun sin concluir, y que la ha llevado hasta el aspecto que actualmente tiene. Conviene aclarar que dicha metamorfosis se ha producido no sólo por la propia potencialidad de la referida mutación para afectar el fenotipo, sino que la labor de selección de los criadores ha ejercido un papel fundamental para conseguir que esta variedad de canario adopte la coloración con la que los conocemos en la actualidad.

1. Orígenes del Canario Topacio.

Según diversos autores, la mutación topacio aparece en Italia en la década de los 70. Tal como cita el autor Rafael Cuevas en su libro *El Canario Ágata* “estos canarios en un primer momento fueron denominados inos de melanina central, ya que procedían del cruce de canarios negro-bruno rubino.... Posteriormente se les dio el nombre de Topacio en referencia a una piedra preciosa de color amarillento y que fue propuesta por Michael Houze para separarlos claramente de los canarios inos (phaeos).”

El autor del libro *La Magia del Color*, D. Honorio Gimeno Pelegrí, nos explica en el citado libro que la mutación topacio procede de canarios negros inos en la categoría de intensos, los cuáles fueron cruzados con pieles negras, surgiendo así canarios con una gran centralización de la melanina, por lo que uno de los principales artífices de este trabajo, el Sr. Mario Ascheri, decidió llamarlos canarios de “Melanina central”. Si bien el propio autor y otros criadores consultados sobre el origen de dicha mutación, manifiestan que el canario topacio es una mutación que surgió de forma aleatoria, al igual que cualquier otra, de los canarios negros inos o incluso de los ágatas ino.



Ágata Topacio Plata en el que se aprecia una concentración irregular de la melanina alrededor del raquis de la pluma, produciendo grandes contornos blancos, más apreciables en las grandes plumas.



Ejemplar Ágata Topacio Plata: muestra un correcto diseño melánico, entrecortado y de una tonalidad adecuada. Es de destacar los bigotes y el diseño que marca en los flancos.

2. El Canario Ágata Topacio en la actualidad

Independientemente del origen del canario topacio, ya que son diversas las versiones encontradas, lo que es verdaderamente indudable es el cambio que dicha mutación ha ido sufriendo a lo largo de los años. Los primeros topacio, sobre todo los negros y ágatas, presentaban un plumaje que difiere bastante del que muestran esta variedad de canarios en la actualidad. El causante de dicha metamorfosis, no es otro que el propio trabajo realizado por los criadores de este tipo melánico. De esta forma podemos observar cómo el canario topacio ha ido ganando en contraste y espectacularidad.

En un principio los canarios ágatas topacio mostraban el diseño melánico de un color amarronado, para después ir pasando por diferentes tonalidades de grises tras la incorporación del factor de refracción. De tal manera que la tonalidad de la eumelanina ha ido variando ligeramente de unos ejemplares a otros, adoptando diferentes escalas de grises, más o menos oscuros, y alejándose de la tonalidad de origen que le dio el nombre de topacio, en referencia al color amarillo y amarronado de la piedra preciosa que le dio nombre.

La evolución del topacio en los últimos años, sobre todo en la serie melánica ágata, que es la más adepta tiene entre los criadores, ha hecho que la eumelanina del canario ágata topacio evolucione hacia un color negro brillante y muy nítido, adquiriendo estos ejemplares una gran



Detalle del dorso y cabeza, donde se aprecia el diseño negro y brillante, contrastado con el color blanco de fondo, aunque algo emborronado por la eumelanina dispersa.

espectacularidad, sobre todo porque dicho trabajo de oscurecimiento de la eumelanina, ha ido acompañado de una fuerte reducción de la feomelanina, lo que ha llevado a estos canarios a mostrar un espectacular contraste entre el color negro del diseño eumelánico y el color blanco de fondo. Naturalmente este tipo de selección, al igual que es practicada por una parte de los criadores de topacio, no es aceptada por otros, que consideran que la tonalidad de la eumelanina del topacio no debe llegar al negro, adoptando un color más grisáceo y por lo tanto menos oxidado.

3. Comportamiento genético de la mutación Topacio.

El comportamiento genético de la mutación topacio, es de carácter autosómico y recesivo sobre las melaninas clásicas y codominante sobre la mutación ino. Esto quiere decir que para obtener canarios topacio, el gen para el topacio debe aparecer en los dos progenitores y sólo se manifestará en el fenotipo del ejemplar cuando éste sea homocigoto para el gen topacio, siendo portador de la misma mutación cuando dicho ejemplar sea heterocigoto para el gen que determina el carácter del topacio.

4. El Canario Ágata Topacio en el estándar de Color.

El estándar de color del Colegio de Jueces de Andalucía dice lo siguiente sobre el canario topacio:

“La mutación topacio se caracteriza por modificar la producción de la eumelanina, concentrando ésta alrededor del centro medular de la pluma y dejando el raquis de las plumas...”

más despigmentado que en los clásicos, apareciendo largos contornos claros sobre las grandes plumas así como en las plumas coberteras.”

Efectivamente esa concentración de la eumelanina al centro de la pluma es una de las principales características de los canarios topacio, de ahí que tal como expuse al inicio del artículo, en un principio se les denominase canarios de “melanina central”. Como consecuencia de dicha centralización del diseño, la periferia de las plumas adoptan un color claro, casi blanco en los ejemplares ágata topacio. Continuando con el propio estándar:

“Esto hace que sean unos ejemplares con un lipocromo muy luminoso, característica a destacar en esta mutación. Estos ejemplares dejan despigmentada casi en su totalidad las partes corneas, pico, patas, uñas y el raquis de las plumas...”

La despigmentación del raquis de las plumas se puede constituir como uno de los indicadores de que nos encontramos ante un canario topacio, en el caso de que tengamos duda o lo podamos confundir con otros tipos melánicos como el ágata eumo o el ágata pastel. Si bien el designar a un canario como topacio, en referencia únicamente a la observación de este indicador, nos puede llevar a confusión, por lo que es aconsejable tener en cuenta otros factores o características de los ejemplares topacio.

Una de estas características y que diferencian al ágata topacio de otras variedades con las que la podamos confundir, es la extrema dilución que se produce en los bordes de las grandes plumas, apareciendo de un color muy diluido, prácticamente blanco. Dicha dilución se produce en el canario topacio de una forma muy irregular y poco

simétrica, lo que la diferencia de las zonas diluidas que en la misma parte del plumaje presentan los canarios ágata pastel y ágata eumo.

Sobre el canario ágata topacio el estándar de color del CJA señala:

“En los ágatas el diseño es parecido al clásico, fino, estrecho y entrecortado, pero al concentrar la eumelanina en el centro medular de las plumas y dejar largos contornos diluidos, sería mas fino, estrecho y entrecortado que en los clásicos, siendo mejores los que así sean.”

La tendencia en los últimos años, (en algunos criadores) fue en la dirección de conseguir ejemplares ágata topacio de una gran espectacularidad, a base de conseguir un diseño muy ancho, más de lo que exigible para un canario ágata. La espectacularidad de estos canarios, de melanina muy negra y ancha sobre un fondo muy claro o blanco, marcó en ocasiones una tendencia a seleccionar estos canarios en esa dirección. Las diversas reuniones del colectivo de jueces, nos hizo llegar a la conclusión de que era necesario dejar muy claro en nuestro estándar de color, que el canario ágata topacio debía tener un diseño fino y entrecortado, lo que en cierta manera ha frenado la tendencia de criar canarios ágata barrados y hoy la selección de una gran parte de criadores, está enfocada a conseguir un diseño más fino y entrecortado, tal como exige el estándar.

Sobre la tonalidad de la melanina del canario ágata topacio también pueden surgir controversias. A este respecto nuestro estándar dice lo siguiente:

“La tonalidad de la eumelanina, pasa desde el gris claro hasta oscuro casi negro siendo mejores los que las tengan más oscuras.”

En este caso, según mi opinión y la de algunos expertos criadores de esta variedad, seríamos más contundentes y

precisos afirmando que el color de la eumelanina en el canario ágata topacio debe ser negra y brillante.

En cuanto a la distribución del diseño eumelánico en el plumaje del canario ágata topacio nuestro estándar establece que “deben estar bien marcados y definido, la estructura melánica saldrá unos milímetros detrás del pico pasando por la cabeza, nuca, espalda, flancos y cola. Deberá de tener bien definido los bigotes.”

Los canarios topacio, sobre todo los ágata, han ofrecido una especial resistencia a conseguir un correcto diseño en la zona del cuello. De tal forma que pájaros bien marcados en cabeza en ocasiones no presentaban diseño en el cuello. En muchas ocasiones el conseguir ese marcado en el cuello pasaba por obtener ejemplares muy oxidados, quizás más de lo permitido. Una vez más, la selección y el trabajo de los grandes criadores de esta variedad ha hecho posible la consecución de ejemplares que presentan un correcto diseño eumelánico en toda la librea del ejemplar.

En otros aspectos como el lipocromo, las partes córneas etc., dicho estándar establece que “el lipocromo en estos ejemplares debe ser limpio y luminoso....”

Las partes corneas son de color carne y los ojos son granates, la intensidad del color va en función al grado de oscuridad que tenga la eumelanina...”

Es muy importante también señalar los principales defectos que hay que tener en cuenta en esta variedad:

- Diseño excesivamente claro o confuso.
- Diseño excesivo, muy marcados, con barras continuas y anchas y eumelanina dispersa ensuciando el lipocromo.
- Tendencia al pastel.
- Excesiva presencia de feomelanina.



Detalle de cabeza, dorso y cola, donde se aprecian las características propias del Ágata Topacio, principalmente en las grandes plumas.



Detalle del ala de un Ágata Topacio Plata. Es visible los contornos claros del borde las plumas, como consecuencia de la centralización de la eumelanina.

5. El Ágata Topacio Plata.

Prácticamente todo lo que he dicho anteriormente es aplicable al canario Ágata Topacio Plata, el cual tiene la particularidad de la ausencia de lipocromo. Es importante distinguir entre los canarios ágata topacio plata dominantes y recesivos. Aunque hay diversas opiniones al respecto, no creo que se consigan mejores resultados criándolos en plata dominante o en recesivo. Más bien considero que aquellos que los críen en dominante deberían tener en cuenta que dicho ejemplar porta o esconde otro lipocromo, a parte del plata, el cual será transmitido al 50 % a su descendencia, obteniendo ejemplares de lipocromo rojo o amarillo. Lo mismo le puede ocurrir al recesivo, aunque esta cuestión carecerá de importancia si cruzamos canarios recesivos entre sí, ya que el 100% de la descendencia siempre será plata recesivo.

Este tipo de canario es para mí gusto, uno de los más espectaculares que podamos criar. Un ejemplar bien logrado, mostrará la máxima expresión del contraste de colores que podamos encontrar en nuestros canarios, ya que en su plumaje se conjugarán, el limpio blanco del color de fondo con los trazos negros brillantes de sus eumelaninas. No menos espectacular es el efecto producido en las grandes plumas, donde la eumelanina queda reducida a la zona central de la pluma, quedando los bordes de un color muy despigmentado, prácticamente blanco.

6. Criterios de cría y selección.

A la hora de criar ágatas topacio plata debemos seguir una serie de criterios, que son los que deben guiarnos para saber con qué ejemplares debemos quedarnos y por lo tanto pasarán a formar parte de nuestras parejas para la reproducción.

Un criterio fundamental es quedarnos con ejemplares que se acerquen a lo que exige el estándar de color para esta variedad. Pero siempre tendremos que tener en cuenta que para criar debemos de quedarnos con ejemplares que, si bien no se ajustan plenamente al estándar, se constituyen como buenos ejemplares de "trabajo" ya que algunas de sus cualidades (buena talla y forma, diseño etc.) nos pueden servir para compensar o equilibrar los emparejamientos.

En este caso hay que tener cuidado con el plumaje de nuestros reproductores al realizar los emparejamientos. Me refiero a que hay que cruzar ejemplares de pluma corta y pluma larga, para compensar y así obtener ejemplares con un adecuado plumaje. Aunque en los canarios plata no se aprecie la categoría, muchos criadores diferencian entre canarios plata "intensos" y "nevados" e incluso "mosaicos", considerando imprescindible un acoplamiento compensado entre los ejemplares considerados "intensos" y "nevados".

Otro aspecto a tener en cuenta en los emparejamientos entre canarios ágata topacio plata es la intensidad y oxidación que los ejemplares muestren en el diseño melánico. En ocasiones podemos caer en el error de emparejar entre sí sólo ejemplares "aptos para concurso", seleccionando a priori los mejores en su fenotipo, que supuestamente también deberían ser los mejores para criar. A este respecto debemos tener en cuenta no emparejar entre sí ejemplares cuyo diseño sea muy negro, e intentar compensar esta cualidad, emparejando canarios con diseño negro con otros que lo tengan menos oxidado, cuestión que a su vez suele estar relacionada con el hecho de que sean ejemplares de los considerados "intensos" y "nevados".

Finalmente es necesario tener en cuenta la utilización de ágatas clásicos de gran calidad para crear portadores de topacio, los cuales pueden aportar nueva sangre a nuestra línea. Esto nos puede servir de ayuda cuando queramos compensar en nuestros topacios algunos defectos, con virtudes que podamos encontrar en un buen ágata clásico. Puede ocurrir también, que tras sucesivos cruces de ágata topacio x ágata topacio, el diseño de los mismos pierda en oxidación e intensidad y quede algo diluido. En este caso, la utilización del adecuado portador (es indiferente el sexo) nos puede ayudar a paliar este defecto. Aun así, algunos expertos criadores de topacio estiman que no es imprescindible el trabajo con portadores, si se saben hacer los adecuados emparejamientos y sólo recurren a ellos en ocasiones muy específicas.

La mutación topacio tiene muchos seguidores en la actualidad, entre ellos hay muchos criadores experimentados, los cuáles tendrán su propia visión o secretos para la cría y selección de esta bonita variedad. Espero que con estas líneas haya podido contribuir al conocimiento de esta bonita variedad.



Ágata Topacio Plata, que muestra un diseño muy brillante y contrastado con el lipocromo de fondo, el cuál es muy luminoso. Buen diseño melánico en cabeza y cuello, aunque algo ancho en el dorso.

Detalle de las plumas remeras y timoneras de un Ágata Topacio Plata: en él se aprecia la concentración de la eumelanina y los rebordes claros del contorno de las plumas.



FRANCISCO JAVIER ESCRICH ARNAU C.N: O-475



**Colonia de San Antonio nº 12
12500 La Vall d'Uixó (Castellón)
Teléfono: 680262755**



LIPOCROMOS:

**Blancos.
Amarillos.
Amarillos Mosaicos.**

SATINÉS:

**Satiné Amarillo Mosaico.
Satiné Plata.
Satiné Marfil Rosa Intenso y Nevado.**



MELÁNICOS:

**Ágata Plata.
Ágata Rojo Intenso y Nevado.
Ágata Topacio Rojo Intenso y Nevado.
Bruno Rojo Intenso y Nevado.
Isabela Plata.
Ágata Ónix Rojo Mosaico.**

Del XXXV al XXXX CAMPEONATO DE ESPAÑA-FOCDE

**2-1º, 2-3º y 4-3º Satiné Marfil Rosa (Individual), 1-1º, 2-2º y 4-3º Satiné Marfil Rosa (Equipos),
2-1º y 1-2º Satiné Plata, 1-1º Isabela Plata, 1-1º y 1-2º Ágata Plata**

LII CAMPEONATO MUNDIAL DE LAUSANA (SUIZA)

1º Satiné Marfil Rosa (94 Puntos).

LIII CAMPEONATO MUNDIAL DE ALEMANIA

2º Satiné Marfil Rosa (94 Puntos).

LVI CAMPEONATO MUNDIAL DE HASSELT (BÉLGICA)

3º Isabela Plata v 2º Satiné Marfil Rosa en Equipos.

JOSEP V. GALLÉN PUERTO CN: AT-79

Tél: 609 189 766

**Webs: aviarimasdetortosa.iespana.es
aviarimasdetortosa.com**

AVIARIO ESPECIALIZADO SÓLO EN TRES

GAMAS:

**Ágata Rojo Mosaico.
Topacio Rojo Mosaico.
Eumo Rojo Mosaico.**



CAMPEONATO MUNDIAL HASSELT:

**1º Eumo Rojo Mosaico
2º Ágata Rojo Mosaico**

CAMPEONATOS DE ESPAÑA:

**1º y 2º Eumo Rojo Mosaico
1º Ágata Rojo Mosaico
2º Topacio Rojo Mosaico
2-2º y 3º Topacio Rojo Mosaico (Equipos)**

MANUEL SÁNCHEZ NAVARRO CN: G-556

**Carbonaire Travesia 5, nº61
12600 La Vall d'Uixó (Castellón)
Tél: 964 666841 y 647578794**

GAMAS

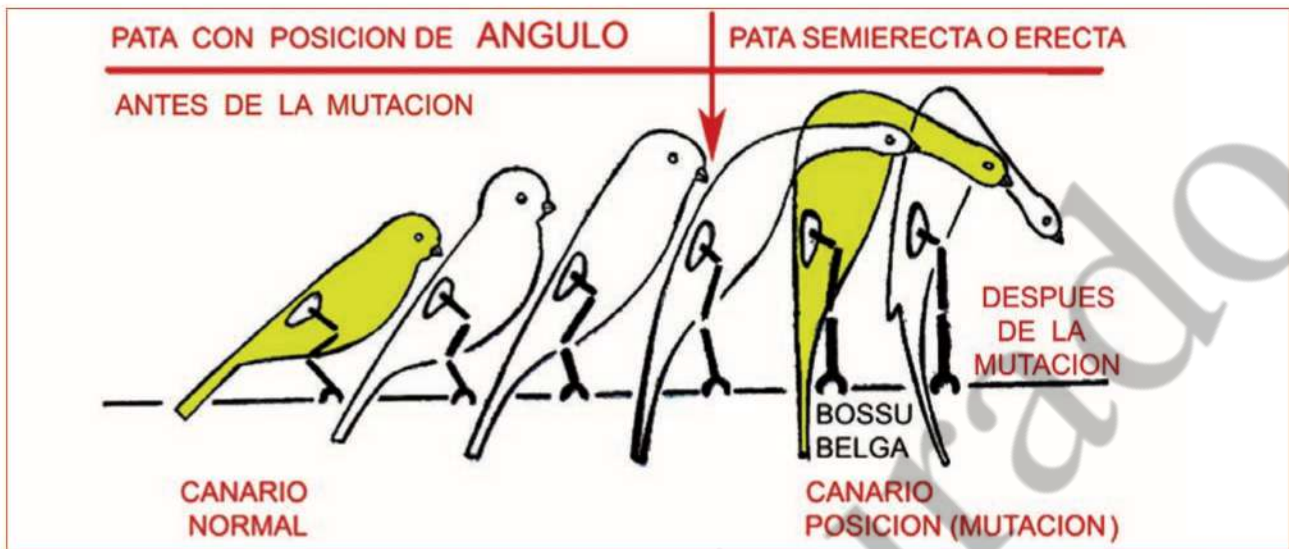
**Ágata Plata y Ágata Rojo Mosaico.
Negro Pastel Ala Gris Mosaico.
Negro Pastel Ala Gris Intenso y Nevado.
Negro Opal Amarillo Mosaico.
Bruno Opal Plata y Bruno Pastel Plata.
Rojo Intenso y Nevado.
Rojo Rubino Intenso y Nevado.**

CAMPEONATO DE ESPAÑA-FOCDE

**1º Bruno Amarillo Mosaico
3º Bruno Plata
3º Eumo Rojo Mosaico
1º Ágata Rojo Mosaico
2º Equipos Ágata Pastel Plata
3º Equipos Bruno Plata**

Mutaciones de los Canarios de Postura II

Texto y fotos: Valeriano García Moreno
Juez de Postura OMJ
Juez del C.J.A.



Evolución de la mutación posición.

Bossu Belga (Mutación de la posición)

Continuación

Más tarde, en el siglo XVIII, en el Ducado de Brabante, según transmisión oral de criadores y aficionados, se conoce que los monjes de los monasterios se habían dedicado al cultivo de unos canarios llamados "Brabantinos" que según descripción de la época, podrían referirse a los actuales Bossu, los cuales eran vendidos a elevados precios a la nobleza y a los ricos burgueses.

Sobre la mitad del siglo XIX, la crianza de estos canarios alcanza una notoria consideración y difusión, de tal manera que, en las más importantes ciudades belgas, los criadores empiezan a formar Clubs de esta raza de canarios, así como a realizar exposiciones y concursos.

En este siglo en 1840, los criadores ingleses, encuentran que estos canarios tenían características específicas que servían para utilizarlas en el cultivo y mejora, de determinadas razas inglesas que se estaban creando en aquellos momentos (como era el Yorkshire), así que, comerciaron con los criadores belgas, consiguiendo adquirir poco a poco, la casi totalidad de los ejemplares que existían, lo cual hizo que en escaso tiempo se agotaran, perdiendo de esta manera su identidad como raza de canarios y encontrándose con ello en los inicios de su desaparición en Bélgica.

Para esta raza de canarios las consecuencias "fueron fatales", y aun mucho peor para los criadores belgas, los cuales, dejaron de cultivarla por una carencia total de ejemplares reproductores, no obstante, un criador belga de Amberes "Meewens Robbens" no había vendido la totalidad de sus ejemplares, y aun se dedicaba a su cultivo y cría.

En estas circunstancias, en el siglo XX (1918) recién acabada la primera guerra mundial, allá por los años 1924 en la Unión Ornitológica de Lieja, de la que era Presidente

el Señor Dupire, se constituye un Comité de estudio y reconstrucción del Bossu formado por la Señora Joakim, el Señor Lambeau y el Señor Dawans.

Este último M. Dawans, experto criador de canarios, y persona de gran tesón, paciencia y carácter, dio al Comité formado una meta única y al parecer utópica "reconstruir el Bossu Belga"

Se reúnen diseños e información procedentes de Inglaterra, Francia, Alemania, Holanda, Italia y de Bélgica, se visitan toda clase de criaderos y se entra en contacto con Monsieur Robbens en Lieja, el cual aun poseía ejemplares bastante maltrechos pero con una genética utilísima y necesaria para la reconstrucción del Bossu.

En un principio se trabaja en loor de Comité, pero tras unos años se queda solo el Señor Dawans, y este es el que con su tenacidad y obsesión de la recuperación del Bossu, siguió trabajando en ello, siendo constante y persistente en esta laboriosa ocupación de la reconstrucción de esta raza de canarios.

En el año 1937, se habían conseguido 250 ejemplares de respetable calidad y buenos reproductores, encontrándose con alrededor de 60 ejemplares con el 50 al 75 por ciento de sangre de los bossus actuales.

En aquella época, en un domingo que el Señor Dawans visitaba un mercadillo en busca de canarios descendientes de Bossu, se encontró con un vendedor que tenía en un jaulón una docena de canarios que se parecían mucho a los Bossu que él estaba consiguiendo, los adquirió todos y le preguntó al vendedor de quien procedían, este le manifestó que de un Señor muy mayor que se llamaba Lapaille, que era fotógrafo y que vivía frente a la iglesia de San Pholien, el Señor Dawans contacto con el y visitó el criadero del señor Lapaille, quedando maravillado con lo que estaba viendo, había más de un centenar de

ejemplares de Bossus aunque eran un poco pequeños de talla, ya que oscilaban entre los 14 y 15 centímetros y presentaban bastante rizos.

Sin duda alguna aquellos pájaros, eran los últimos supervivientes de la fuente del Señor Meewens Robbens que tanto había buscado en vano.

En 1938, persuadió al señor Lapaille y consiguió que este criara con 20 parejas de sus mejores ejemplares y ejemplares suyos, pero los resultados fueron desastrosos.

En los años 1939 y 1940, en plena segunda guerra mundial, siguieron haciendo cruces con sus canarios, pero los alimentos para los canarios escaseaban y era casi imposible alimentarlos, por lo que decidieron quedarse tan solo con 10 parejas cada uno y el resto eliminarlos.

En 1942 murió el Señor Lapaille, y lo que quedaba de su criadero paso a manos del Señor Dawans, y este consiguió tras muchas dificultades disponer al final de la guerra de diez parejas jóvenes muy mejorados y con una buena salud, pero la posguerra arrasó y destruyó todo, salvando la vida el Señor Dawans y la de su familia, de su criadero y logros conseguidos con el Bossu no quedaba nada, tan solo la experiencia adquirida y la voluntad tenaz de recomenzar cuando fuera posible.

En 1952, terminada la segunda guerra mundial y la posguerra, el Señor Dawans con los escasos Bossu que habían quedado y con algunos ejemplares mas de otras razas afines importados de Holanda y Escocia, reinicia por segunda vez con renovado entusiasmo y tenacidad el renacimiento del Bossu.

Aprovechando las experiencias de la pasada reconstrucción y basándose en los ya conocidos métodos de

selección, el Señor Dawans consiguió rehacer esta raza de canarios en pocos años, la cual fue presentada a exposición y concurso en el año 1958, donde fue admirada y reconocida por los belgas.

Pero los infortunios no habían acabados y cuatro años mas tarde, en el año 1962 una epidemia de viruela, acabo de forma repentina con casi todos lo Bossu de la época, pero por fortuna una docena de ejemplares se salvaron y con ellos pudieron volver de nuevo a hacer renacer los Bossu Belgas que tantos y tantos años había costado sacar adelante.

Posteriormente, después de los logros conseguido por el Señor Dawans, hay que significar que en la reestructuración y consolidación del Bossu Belga se encuentran criadores de la talla de la Señora Arlette Cardol y el señor Joseph Watrin, los cuales se convirtieron en insignes expertos de esta raza.

La denominación de esta raza, pasa según época por diferentes nombres, así fueron llamados ganteses, bruseleses, brabantinos, belgas y desde siempre "Bossu" (que en francés significa jorobado) la notoriedad e importancia de esta raza gravita y fue de importancia trascendental porque contribuyo a la creación de otras muchas razas, tales como el Scotch Fancy, el Yorkshire, el Muniques, al Hoso Japones, al Rizado del Sur, etc.

Las características raciales de estos eran muy importantes, sobre todo y principalmente la posición, la cual presentaban en forma de siete, con la cabeza por debajo de los hombros, con el cuello mas o menos extendido que sostenía una cabeza pequeña y ovalada, con la espalda y la cola siguiendo una línea perpendicular al posadero, y con las patas ligeramente acodadas.



POSICION DE DESCANSO

1



FOTO: Fernando Cañada CN: X-296

POSICION DE TRABAJO

2



FOTO: Fernando Cañada CN: X-296

Magníficos ejemplares de Bossu Belga en dos posiciones importantes de esta raza, el de la izquierda nº 1 en posición de descanso, es decir, con el cuello recogido y sin tensionar el cuerpo, y el de la derecha nº 2 en posición de trabajo, con el cuello extendido y con el cuerpo tensionado

La forma de su cuerpo era como la de una cuña con patas, ancha y llena por arriba, con unos hombros altos y elevados, con una ligera cavidad entre ambos, como si fuera una doble joroba, y disminuyente por los laterales hasta llegar a la punta de la cuña, como si de un triángulo isósceles se tratara, con un pecho ancho y de forma triangular, y con alas largas y adheridas.

Su talla 18 centímetros, medidos siguiendo la línea que va desde la punta del pico a los hombros, y desde estos a la punta de la cola, hay que significar que el Bossu actual, aun no ha conseguido alcanzar la talla optima, aunque existen algunas excepciones.

En un principio, debido al exceso de consanguinidad utilizado, presentaban un sistema nerviosos debilitado, que se acusaba en un cuello largo y delgado excesivamente tembloroso, y una disminución de su capacidad reproductora.

El plumaje debía de ser liso y bien adherido, pero debido a los cruces tenidos que realizar con otras razas de canarios, para conseguir sus características raciales, fueron para los criadores unos de los parámetros más difíciles de conseguir, aun hoy quedan los vestigios de una especie de corbata en el pecho, resultado de los cruces con razas de canarios rizados.

Rizado del Norte (Mutación plumas rizadas)

En el siglo XIX, cuatro siglos mas tarde de la llegada a Europa del Canario Silvestre, en algunos canarios domésticos se empieza a producir una anomalía importante, que consistía en una asimilación de queratina muy superior a la normal, es decir, se produce una mutación que altera la estructura, el número de genes o cromosomas que un organismo transmite por herencia.

Cuando aparece una mutación, no quiere decir que esta sea definitiva, sino que a continuación hay que fijarla para que sea transmitida a sus descendientes, y posteriormente se tiene que ir consolidando mediante una selección adecuada, para que esta este de acuerdo con lo que se pretende conseguir.

En este sentido, al acumular las plumas mas queratina estas se alargaron y arquearon formando un conjunto de plumas arqueadas, las cuales constituyeron un rizo que de forma ostensible destaca de la superficie de pluma lisa externa que presenta el pájaro.

Estas plumas, llamadas "rizadas" en un principio, surgen en sitios muy concretos como, el pecho, la espalda y los costados, presentando el pájaro una forma de canario

con la superficie externa cubierta de plumas lisas y con plumas rizadas en unas zonas muy definidas, mas tarde, a medida que se va haciendo una selección de esta mutación, se va consiguiendo la aparición de plumas rizadas en otras zonas como la cabeza, el cuello, los muslo, etc, así como que estas tomen una forma concreta, como ocurre con el collar de un Rizado Padovano, de un Rizado Parisino o del Rizado Gigante Italiano.

En relación con el Rizado del Norte, que es el canario donde por primera vez surgen plumas rizadas, hay que decir de forma concreta que se desconoce su origen, ya que al parecer se atribuye su aparición, por un lado a Holanda, mientras que por otro lado se considera que esta fue en Francia donde principalmente se ha criado y seleccionado, hasta llegar a sus actuales características.

Antiguamente se criaban en Francia unos canarios llamados "trompeteros" con unos rizos limitados a las largas plumas del pecho, estos pájaros, así llamados porque su forma rizada recordaba la carretera de los trompeteros reales, se entiende que quizás pudiera ser posible que fueran estos canarios los precursores de los canarios rizados, aunque al no estar argumentada ni documentada esta posibilidad, entendemos que por no existir una tesis que lo avale, esto corresponde mas bien a una leyenda que a una realidad histórica, por lo que se comprende que realmente la aparición de las plumas rizadas corresponden a una mutación de los descendientes del canario silvestre.

En un principio se le llamo "Rizado Holandés del Norte" quizás por su lejano origen holandés, o por el parecido existente de su rizado plumaje con la característica cofia de las mujeres holandesas.

Se le atribuyo el nombre de "Rizado del Norte" cuando fue reconocido por los franceses, y con este es con el que se le denomina y con el que se conoce en la actualidad.

Este canario, fue el padre y precursor de todos los canarios rizados, porque de manera directa o indirecta contribuyo a la creación de casi todas las razas de canarios rizados, por lo que la notoriedad de esta raza gravita y fue de importancia trascendental para el origen de los canarios de plumas rizadas.

Las características de estos eran, las de un canario de plumas lisas con rizos en la espalda que se les llamaron "manto" en el pecho "jabot" y en los costados "flancos", al principio los rizos eran escasos, cortos, poco voluminosos y poco sedosos, pero con la selección de la mano de los criadores y con el devenir de los tiempos, estos se transformaron en rizos abundantes, grandes, voluminosos y sedosos.

La cabeza proporcionada y el cuello largo y delgado siguiendo la línea del cuerpo, las alas adheridas y la cola estrecha en línea recta con el cuerpo.

Su posición, erguida, altiva, orgullosa y desafiante, con patas largas y acodadas, y con una talla entre 16 y 18 centímetros, le daban el aspecto de un canario esbelto, elegante y atractivo.

Se podía decir que en realidad su apariencia era la de un canario de pluma lisa, con una bola de plumas rizadas que le cubría la espalda, los flanco y el pecho.

Los colores preferidos de la época eran, los amarillos con tendencia hacia los nevados, siendo también apreciados los verdes. isabelas y píos, este es un pájaro robusto y con buenas dotes de reproducción.

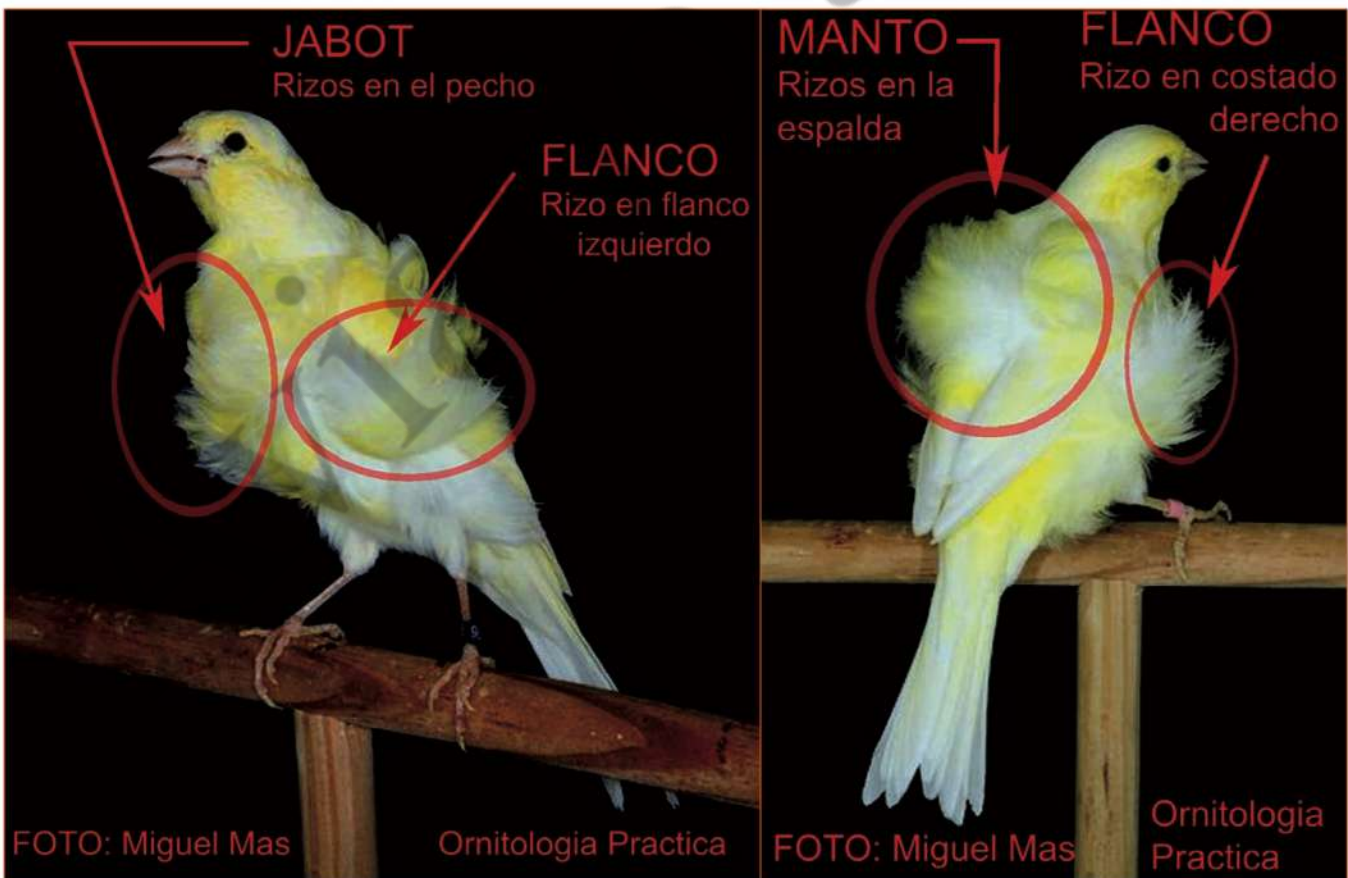




Foto Miguel Mas. Ornitología Práctica.

Magnífico ejemplar, con posición erguida, esbelta, altiva y elegante, con rizados formando un círculo alrededor del cuerpo y con cabeza, cuerpo y cola en línea recta. Ejemplar de Don José Antonio Espinosa.

El Giboso Español II

Juan Antonio García Amuedo

Como decíamos en el artículo anterior, allá por los años 1960, se cultivaban pocos ejemplares, quizás por la alimentación de aquella época que era muy precaria. La alimentación de cría era a base de pan molido mezclado con huevo duro también molido, o bien, huevo cocido partido por la mitad, también huevo rallado con pan molido y lechuga todo mezclado. No se utilizaban ni probióticos ni antibióticos, sólo algunas vitaminas de aplicación humana pero al libre albedrío, es decir sin ton ni son.

Esto, unido al escaso intercambio de ejemplares entre los criadores, daba como resultado un reducido número de pájaros en la cría.

Como decíamos cada criador tenía un concepto algo diferente de cómo debía ser nuestro pájaro. Los había como el Sr. Conradi, que los cultivaban con los rizos muy marcados pero sin gran cuello, -Tuve la oportunidad de conocer aquellos ejemplares, sobre los años 74 a 75, en casa de un criador apellidado Egea que era Guardia Civil. Otros criadores, como en el caso de Pepe Moreno criaban pájaros de diferente fisonomía, es decir un poco diferentes. Por lo que me contaron de todos aquellos criadores el que tenía mejor línea era D. Julio García (El de los jamones).

Los cruces que hacían aquellos criadores, daba origen a pájaros pequeños, cuando cruzaban intenso por intenso, y pájaros más grandes y con mayor forma, cuando cruzaban nevado por nevado. De los más pequeños se llevaban un parte, aficionados de Cartagena (Murcia), desde allí pasaron a Italia donde siguiendo criando intenso por intenso en consaguinidad llegaron al Gibber Itálicus, evidentemente fijando las cualidades que adornan esa raza, como tamaño, posición, estrechez, etc.



De los primeros dibujos sobre el estándar dentro del antiguo Club de Postura de Giralda.



Dibujos de pájaros de época, en el centro dos Rizados y un pájaro de Pluma Lisa ascendente lejano del Llarget.



Manuel Rodríguez, Antonio Rodríguez Acuña en su última época, Juan Antonio García Amuedo y detrás Eduardo Hernández Morales.

Aquí gustaba el pájaro más grande, inclinando el cuello hacia abajo y con mayor envergadura, es decir con los hombros más anchos que el Gibber.

Ya por la década de los 70 a 80, toma un nuevo impulso la cría de estos pájaros, una nueva hornada de criadores van entrando a su cría, Antonio Cano "El Calentero", Jesús Jiménez, José Vergara, Pepe el de la Avenida, El Pinto, El Perla, Manuel Domínguez (Que fue Presidente de la Giralda), José Mata (Que también fue Presidente), José Parra, Paco y Eduardo Luque, Serafín Hervas, Manuel García González, Luis Puch, Antonio Rodríguez Carrasco y un servidor de ustedes.

Conocí en persona y llegamos a ser amigos a Antonio Rodríguez Carrasco, tenía unos pájaros con mucho cuello y muy finos, recuerdo que en casa de José Vergara vi un ejemplar de Antonio que en aquella época era extraordinario.

Cuando yo empezaba hice varios viajes a Utrera en compañía de Antonio Rodríguez, en donde había un grupo de criadores, donde compramos algún que otro pájaro. De Antonio Rodríguez Carrasco yo aprendí mucho.

Paralelamente en Tenerife había un nutrido grupo de aficionados, el más importante de todos ellos D. Antonio

Rodríguez Acuña, que con su saber y trabajo ha contribuido en mucho, a la estabilización de esta raza. En segundo lugar por antigüedad y siendo también un gran criador es Eduardo Hernández Morales íntimo amigo mío. Después un sinnúmero de criadores pero sin los conocimientos ni la calidad en la cría que tenían estos.

En la provincia de Cádiz en San Fernando, también había un grupo de aficionados, que todos los años venían a Sevilla a llevarse algún ejemplar, Manuel Franco, José Palacios, Andrés Jerez, Santiago Oneto y sobre todos el más entendido Francisco Aparicio Segundo.

En los años 75 a 80 se intensificó considerablemente el interés por su cría. Estos pájaros que aquí en Sevilla desde tiempo inmemorial se le denominaban "Pájaros Finos" empezaron a tomar presencia en los concursos.

Evidentemente en esos tiempos, no concursaban con el estándar de ninguna raza determinada, ya que no estaba reconocido y solamente en ciertos concursos de Sevilla, Tenerife, San Fernando (Cádiz) o Dos Hermanas (Sevilla), concursaban como "El Pájaro Fino". Eligiendo los enjuiciadores a los que les gustaban más según su criterio personal.

En la zona de Andalucía el pájaro estaba debilitado debido a los cruces entre familias muy próximas y a su pluma intensa, corta y escasa.

Por aquella época ya había comenzado el intercambio de estos pájaros con los que había en Tenerife similares a los nuestros, pero con más envergadura (talla, pluma más densa, más corpulencia, etc.)

Estos pájaros que allí llamaban Melados o Semi-melados no tenían nada que ver con los actuales Melados Tinerfeños reconocidos a nivel mundial como raza de postura. Era un pájaro intermedio entre el actual Giboso Español y el Melado Tinerfeño.

De estos pájaros fue fundamental su aportación al actual Giboso Español, ya que con su fortaleza, plumaje y talla se pudo llegar a lo que hoy es el Giboso y su gran espectacularidad.

Reconocimiento

En el año 1979 en el concurso celebrado en la Asociación La Isla en San Fernando (Cádiz), en una de estas reuniones y comidas que hacemos los aficionados, fue cuando se empezó a pensar que este canario al ser totalmente diferente al Gibber Italicus o al Rizado del Sur, pájaros que entonces ya estaban reconocidos, debía de ser propuesto para su reconocimiento y estandarización a nivel del Estado Español y posteriormente a nivel Mundial.

Quedamos un grupo de criadores de Sevilla en reunirnos en la sede de la AO Giralda en calle Doña María Coronel 14 y con D. Antonio Moreno Rivera, juez OMI de postura, llegar entre todos a un estándar único, unificando todos los criterios personales que teníamos los criadores, allí confeccionamos la planilla que actualmente tiene el Giboso Español.

En el concurso Nacional de Valencia de 1980, llevamos unos 50 ejemplares, todos ellos de criadores de la AO Giralda, una vez evaluados por los jueces salieron de la prueba con absoluto éxito. En aquel primer enjuiciamiento

de su reconocimiento a nivel nacional el pájaro se llamó "Giboso Sevillano".

El día 8 de Diciembre de 1980 fue reconocido oficialmente a nivel nacional nuestro pájaro.

El día 12 de Diciembre de 1981, en el nacional de Barcelona y tras divergencias surgidas en la confección de la planilla de enjuiciamiento, entre la comisión técnica de postura y algunos criadores de esta raza, se mantuvo una reunión presidida por D. Alfonso Babra que era el Presidente del Colegio de Jueces y los presidentes de La Giralda (Sevilla), Juan Antonio García Amuedo, de la Isla (San Fernando), Alfredo Roca y en representación de Tenerife Jesús Jiménez en aquel entonces vicepresidente de La Giralda.

En esta reunión se aprueba por unanimidad el estándar propuesto por Sevilla, accediendo a cambio, que en adelante el pájaro se llamase Giboso Español.

A continuación la Directiva de la A.O Giralda encabezada por su presidente Juan Antonio García Amuedo comienzan las gestiones para su reconocimiento a nivel COM.



Ejemplar de Francisco Javier Molina Villar, Presidente de la Asociación Ornitológica Giralda, fallecido.



Foto Fernando Zamora. Ejemplar de Antonio Cano Nieto.

Presentados como era preceptivos en tres mundiales para su reconocimiento Roselare (Bélgica), Piacenza (Italia), en 1984, en el mundial de Pirmasen (Alemania) a cuyo certamen aporté varios ejemplares de mi aviario, el Sr. Van Roelen entonces Presidente de la COM, declaró al Giboso Español como nueva raza de canarios de postura rizada.

Una vez formalizada la planilla de enjuiciamiento y aprobado su estándar por la COM-España y por la COM, desaparecía totalmente las discusiones u opiniones de unos y otros sobre su definición; ya no había nada más que un Giboso Español, el del estándar.

Con frecuencia en los concursos de muchas poblaciones se ven numerosos Gibosos, sobre todo en Sevilla, Tenerife, Dos Hermanas y San Fernando, donde a veces hay de 100 a 300 ejemplares.

La cría de este bello canario ya se ha extendido por casi todo el mundo ornitológico. Hoy es fácil encontrar numerosos criadores en Andalucía, Canarias, Baleares, Murcia, Valencia, etc., también en otros países como Italia, Francia, Bélgica, Alemania, o Portugal, algunos países de America y por Oriente Medio.

Las Mutaciones del Diamante Mandarin

Texto: José Manuel Rodríguez Benavente
Juez del COJ-FOE

Con la gran acogida de esta hermosa variedad por parte de los criadores a nivel mundial en los últimos años, y por tanto el aumento de cría en cautividad de ejemplares de esta especie, se ha podido fijar una gran cantidad de mutaciones, que se han ido produciendo a través de los años, cada cual más variopinta, dándose unas veces en los propios aviaros y otras sólo se han fijado de ejemplares de captura ya mutados.

Antes de enumerar las mutaciones reconocidas actualmente y su influencia sobre el plumaje del diamante mandarín ancestral, se van a dar unas leves nociones de las características del mismo en cuanto a la distribución de los pigmentos melánicos.

La zona de la cabeza y cuello presenta plumas muy cortas en las que existe eumelanina y feomelanina siendo la proporción de eumelanina mucho mayor que la de feomelanina, esto explica las pequeñas marcas oscuras, casi negras que existen sobre todo en la cabeza y principalmente en la coronilla, dada la pequeñez de las plumas.

Además en la zona de la cabeza y cuello existen zonas de diseño, como son el bigote, la lágrima y la mejilla, sobre el fondo comentado anteriormente. Estas zonas de diseño están compuestas por plumas que solamente tienen eumelanina negra (bigote y lágrima) o feomelanina marrón muy concentrada (mejillas). Además la zona entre la lágrima y el bigote presenta plumas sin ningún pigmento, por lo que aparecen totalmente blancas.

La zona del dorso presenta plumas más grandes donde la proporción de eumelanina y feomelanina es más pareja, lo que hace que el plumaje no sea tan oscuro como en la cabeza y si algo más amarronado por así expresarlo, ya que la eumelanina se sitúa en el centro de las plumas y la feomelanina más a los bordes.

Las grandes remeras y timoneras son plumas fundamentalmente eumelánicas, aunque claro está también tienen en los bordes una franja de un milímetro aproximadamente de feomelanina.

El dorso no tiene diseño alguno.

En la zona del pecho y la garganta si aparece un diseño, que como en el caso de la lágrima y el bigote, está constituido por plumas con gran carga de eumelanina negra, rodeadas por otras totalmente apigmentadas, por lo que el diseño negro resalta sobre un fondo blanco.

El diseño del pecho está formado por una banda negra de aproximadamente 5 mm. de ancho que lo cruza de un lado al otro y que en la parte superior de la misma y en el centro presenta una zona más ancha de unos 2 mm. Desde esta banda y por toda la garganta hasta la comisura del pico se van distribuyendo unas barras horizontales negras de un milímetro aproximadamente de ancho que se alternan en un fondo blanco de idéntica anchura.

En los flancos la eumelanina está ausente y sólo se aprecia presencia de feomelanina de un color marrón roji-



Hembra clásica.

zo, casi teja, con un diseño de puntos redondos y regulares de color blanco, en los cuales obviamente no hay ningún pigmento. Estos puntos son despigmentaciones dentro de la propia pluma, no son plumas enteras despigmentadas que dan origen a este diseño, como en los casos anteriores.

El vientre presenta una apreciable presencia de feomelanina marrón y ausencia total de eumelanina y diseño.

El obispillo tiene al igual que el vientre una discreta concentración de feomelanina, estando la eumelanina ausente.

Por último, la cola presenta dos zonas diferenciadas: las plumas de la parte superior de la cola, las que están encima de las propias timoneras, tienen un diseño barrado transversal blanco y negro, las zonas blancas están desprovistas de pigmento alguno, aunque parece que pudieran albergar una pequeñísima cantidad de feomelanina apenas perceptible. Por el contrario, las zonas negras son de gran concentración de pigmentos eumelánicos, teniendo una pequeña parte (casi imperceptible) de feomelanina marrón y las plumas de la parte inferior de la misma que son casi enteramente eumelánicas y por tanto negras.



Hembra clásica.



Bruno blanco.

En resumen podemos establecer las siguientes siete zonas con respecto al plumaje de un diamante mandarín:

- 1ª. Cabeza, nuca y cuello, donde existe eumelanina y feomelanina, con mayor proporción eumelánica. Diseños de bigote y lágrimas formados por plumas enteramente eumelánicas (negras), mejilla formada por plumas feomelánicas en gran concentración (marrón teja) y zona entre la lágrima y el bigote compuesta por plumas apigmentadas (blancas).
- 2ª. Dorso: plumas con feomelanina y eumelanina en cantidades más o meno igualadas. No se aprecian barras ni estrías.
- 3ª. Pecho y garganta, formado por dos tipos de plumas, las que realizan el diseño totalmente eumelánicas (negras) y las que son apigmentadas (blancas), que dan un mayor resalte al diseño.
- 4ª. Flancos, formados por plumas casi enteramente feomelánicas con dos puntos apigmentados en cada una de ellas, que hacen el diseño característico del flanco.
- 5ª. Vientre compuesto por plumas casi totalmente feomelánicas.
- 6ª. Obispillo y flancos próximos al anterior compuestos por plumas casi totalmente feomelánicas el primero y por plumas casi totalmente eumelánicas los segundos, dando en este caso la tonalidad negra característica.
- 7ª. Cola, donde se distinguen dos tipos de plumas, las de la parte superior a franjas pigmentadas con la casi totalidad de eumelanina muy concentrada (negras) y apigmentadas, aunque pudieran tener una pequeña cantidad de feomelanina y las de la parte inferior que son casi totalmente eumelánicas y por tanto negras.

Hay que recordar en este punto, que los diseños y colores expresados anteriormente corresponden a los del macho, careciendo la hembra del diseño pectoral y del flanco donde aparecen en esta última plumas con ambas melaninas, siendo mayor la concentración feomelánica.

Con esta descripción básica de la distribución de pigmentos en el plumaje del diamante mandarín y de sus diseños se van a comprender mejor los efectos de cada una de las mutaciones sobre las distintas partes del mismo.

La primera mutación a considerar es la Bruna, en ella la eumelanina no llega a oxidarse completamente y por tanto pasa de ser negra a marrón, además la estructura de los granos de eumelanina se modifican pasando de ser de

forma más o menos de bastoncillo a una forma más ovalada. Esto hace que no se exprese en el fenotipo del ejemplar el color negro, pasando todo lo negro a marrón, de distintas tonalidades. Los diseños anteriores permanecen inalterados. La transmisión hereditaria de esta mutación es recesiva y ligada al sexo.

La mutación Masqué causa una fuerte reducción de las melaninas, tanto de la eumelanina como de la feomelanina del plumaje del manto (cabeza, nuca dorso y alas), no llegándolas a eliminar por completo, mientras que las melaninas de las zonas de los diseños distintivos son en menor medida afectadas, sobre todo debido a la concentración de las mismas en estas zonas, la feomelanina presente en el vientre desaparece por completo, dejando esta zona del plumaje de un color blanco puro, característico de la mutación. La mutación se transmite hereditariamente de forma recesiva ligada al sexo.

Existen dos formas de expresión de la mutación Masqué, la denominada Masqué Continental, que coincide con la descripción anterior de la mutación masqué, y en la que los pollos al nacer presentan los ojos despigmentados y por tanto rojos (color de la sangre que circula por sus capilares sanguíneos) y la Masqué Inglesa, los pollos al nacer presentan los ojos pigmentados (negros), en la que la reducción de la melanina en las zonas de los diseños distintivos es más acusada, sobre todo en el diseño de la cola y por el contrario en la zona del manto deja más patente la presencia de eumelanina, ya que los ejemplares de esta mutación presentan en la cabeza leves trazas de eumelanina negra, que afean la dilución mucho más uniforme de la otra variante de la mutación Masqué. Las dos formas son alelomorfos múltiples dominando la mutación Masqué Inglés a la Masqué Continental.

Los Masqué Ingleses son pájaros de trabajo meramente, ya que están bastante alejados del estándar aceptado en la mayoría de los países para la mutación Masqué.

La mutación Dorso Claro causa una reducción no tan fuerte como la mutación Masqué de las melaninas (eumelanina y feomelanina) del manto, dejando mayor evidencia de presencia melanina que en la mutación Masqué, mientras que en las zonas de los diseños distintivos existe una pequeña reducción que apenas se aprecia debido a la gran concentración de pigmentos en estas zonas.

Como hemos visto anteriormente la distribución de los pigmentos melánicos en la zona de la cabeza y la nuca no



Hembra blanca.

es la misma que en el dorso y las alas por lo que debido a esta distinta distribución los ejemplares van a presentar la cabeza y la nuca más oscura que la zona del dorso, lo que da el nombre a la mutación. Esta mutación se transmite de manera recesiva y ligada al sexo y es alelomorfo múltiple de las dos variantes de la mutación Masqué, siendo la secuencia de dominancia la siguiente: (en orden decreciente de dominancia)

Dorso Claro, Masque Inglés y Masqué Continental.

La mutación Pecho Negro es más compleja que las anteriormente descritas y tiene los siguientes efectos sobre el color y el diseño de los diamantes mandarines.

En primer lugar hay un aumento de feomelanina por todo el plumaje, que hace que todas las zonas blancas o más claras del plumaje aparezcan "manchadas" por la feomelanina, dando colores crema y bruno claro a estas zonas, esto determina también que las mejillas se desbordeen sobre la parte superior de la cabeza y hacia la nuca, haciéndose más grandes que en el ancestral y no tan bien delimitadas (hacia las dos zonas anteriores). Por este motivo todas las plumas del ejemplar tienen el borde ocupado por feomelanina marrón, que enturbia el color gris de las mismas en el color ancestral.

Además el diseño del pecho se modifica, desapareciendo el diseño cebrado de la garganta y haciéndose mayor el espesor la franja pectoral hasta tener al menos un centímetro de ancho quedando toda la garganta muy oscurecida, con algunos puntos en blanco (plumas despigmentadas hasta la comisura del pico). Del mismo modo el diseño del flanco se hace diferente y donde antes había puntos redondos blancos ahora aparecen ovalados, por el efecto de que los puntos blancos en el interior de las plumas se extienden hasta el borde de la pluma, siendo la superposición de las mismas las que realizan el efecto anterior. Obviamente esto sólo se observa en el macho, ya que la hembra carece de este diseño.

Los pigmentos de las plumas superiores de la cola en vez de alternarse en la misma con zonas apigmentadas transversalmente se reúnen en el raquis de las plumas, de modo que el diseño de franjas blancas y negras pasa a ser de plumas negras orladas de blanco.

Las plumas que hacen el diseño de la lágrima se apigmentan no apareciendo tal diseño y al mismo tiempo se hace menor la extensión del diseño del bigote que no llega a la parte superior del pico.

Y por último los flancos a la altura del obispillo se quedan de color crema, por lo que la eumelanina de los mismos desaparece.

La mutación Pecho Negro del diamante mandarín se transmite de forma autonómica recesiva.

La mutación Pecho Naranja se caracteriza por la sustitución de la eumelanina de las plumas que realizan los diseños distintivos por feomelanina, así como por el aumento localizado de feomelanina en la zona de la unión de las alas al cuerpo del individuo. Se transmite hereditariamente de manera autonómica recesiva.

Los efectos que causa es que los diseños aparecen de color marrón poco oxidado de modo que en el macho la lágrima se confunde con la mejilla y en la hembra se confunde con el color de fondo de la zona. Así como el bigo-



Macho Isabela.

te, que sólo en el macho quedan unos restos que le hacen un poco visible.

La forma de transmisión hereditaria de esta mutación es autonómica recesiva.

La mutación Cara Negra se caracteriza al contrario que la anterior por una potenciación de la eumelanina dejando inalterada la feomelanina.

En efecto, se produce un aumento generalizado de la eumelanina en el manto y por tanto un oscurecimiento general del mismo, tanto en la hembra como en el macho, además la zona entre la lágrima y el bigote, la deja totalmente negra en el caso del macho y gris del color de la mejilla en la hembra. Por último en el vientre, la barra pectoral del macho desciende hasta casi la cloaca, sin borde inferior nítido y en la hembra presenta un color blanco sucio, por así expresarlo. También se produce un aumento de la eumelanina en la zona del obispillo, siendo en el macho este efecto más patente.

Esta mutación se transmite hereditariamente de manera dominante.

La mutación Mejillas Negras también se caracteriza por un aumento generalizado de la eumelanina y un detrimento también generalizado de la feomelanina.

Por tanto, se sustituye totalmente la feomelanina de mejillas y flancos por eumelanina negra, de modo que en la hembra se aprecia la mejilla de color negro, fundiéndose la lágrima en la misma de modo que no hay separación



Hembra Isabela.



Macho dorso claro.

aparente, en ambos sexos. Lo que ocurre con la mejilla en la hembra no ocurre con el diseño de los flancos de la misma que carece de ellos.

Por otro lado la feomelanina queda casi ausente de la librea, dando por ello un aspecto más oscuro al plumaje de cabeza y manto.

La mutación Mejillas Negras se transmite a las sucesivas generaciones de manera autosómica recesiva.

La mutación Diluido, cuya transmisión hereditaria es de tipo dominante, determina una fuerte reducción tanto de la eumelanina como de la feomelanina de todo el plumaje del sujeto afectado por la misma y consecuentemente se caracteriza por un mínimo contraste entre las diferentes zonas de coloración.

Existe una excepción y es que cuando esta mutación afecta a ejemplares masqué y dorso claro la eumelanina de los diseños del bigote, la lágrima y el ajedrezado de la cola, se manifiesta de una intensidad superior a los demás sujetos afectados por la mutación y es casi de la misma intensidad que en los ejemplares no afectados.

La mutación Mejillas Grises o Brunas que aun siendo la misma mutación en España tenemos dos denominaciones para expresar que dicha mutación se da en la serie gris o en la serie bruna, cosa que en Italia no ocurre, donde la denominan Guancia, independientemente de la serie a la que afecte.



Dorso claro mejillas negras.

Su transmisión hereditaria es de tipo dominante y a diferencia de otras mutaciones de carácter dominante, esta se puede dar en factor simple o doble, según sea un solo gen mutado de la pareja de homólogos o los dos, es decir esta mutación dominante no es letal en homocigosis, como normalmente ocurre, aunque en este caso los ejemplares presentan algunos problemas, sobre todo en los ojos.

Las modificaciones que infiere al plumaje son las siguientes:

Fuerte reducción de la eumelanina y la feomelanina del dorso cabeza y nuca, que hace que el manto se presente blanco aunque no con la misma pureza que el la mutación blanca; presencia de eumelanina en las zonas feomelánicas por excelencia como son las mejillas y los flancos. Esto hace que las hembras presenten el diseño de la mejilla como si de un macho se tratara.

Reducción parcial de la eumelanina de los diseños de la lágrima, bigotes y cola. En el macho también en la barra pectoral que se desborda hacia arriba haciéndola más ancha y menos nítida.

Ausencia total de eumelanina negra en la zona del obispillo en ambos sexos.

La mutación feomelánica (antes denominada Isabel), se caracteriza por la ausencia total de la eumelanina en el plumaje, viéndose solamente el color de la feomelanina en el mismo.

Su forma de transmisión hereditaria es autosómica recesiva y los ejemplares más criados son de la serie bruna, al igual que ocurre en canaricultura con los canarios phaeos.

La mutación Ágata, de transmisión hereditaria autosómica recesiva, es una mutación que reduce en una gran parte la eumelanina y una pequeña reducción de la feomelanina. De esta forma recuerda a la mutación dorso claro, pero aquí la reducción de la feomelanina es tan pequeña que los flancos y las mejillas no presentan alteración alguna con respecto al tipo clásico y como la reducción de la eumelanina es grande los diseños de la lágrima, bigote y pecho son más claros que en los ejemplares ancestrales, además la feomelanina del vientre es apenas reducida por lo que la diferencia con el dorso claro es patente, ya que en este último la feomelanina de esta zona está totalmente eliminada.

La mutación Ágata es la más reciente de las que posee el diamante mandarín y que hemos tratado en este artículo.

La mutación Pingüino o Pecho Blanco se caracteriza por una fuerte reducción de la eumelanina del plumaje, especialmente en la lágrima, el bigote y en el ajedrezado de la cola y además en el pecho en el macho. La feomelanina también se reduce en todo el plumaje, sobre todo en la mejilla y los flancos.

La transmisión de la misma es autosómica recesiva y como curiosidad hay que decir que los pichones aparecen con plumaje de nido como si de ancestrales se tratara, adquiriendo las características de la mutación a partir de la primera muda, cosa que no ocurre en ninguna otra mutación.

La mutación Blanco se caracteriza por una ausencia total de pigmentos melánicos en el plumaje del ejemplar, que lo deja totalmente blanco como la nieve.

La transmisión hereditaria es por acumulación del acianismo, tal como ocurre con los canarios lipocromos.

La mutación Pico Amarillo, como su nombre indica sólo afecta a la coloración del pico y las patas del ejemplar que pasan del rojo al amarillo.

Su forma de transmisión hereditaria es autosómica recesiva.

La mutación Moñudo del diamante mandarín modifica la disposición de las plumas de la cabeza del mismo, que parten de un punto central en la misma en todas direcciones, de modo que determinan la aparición de un moño tipo Crest o Gloster, redondo.

La forma de transmisión hereditaria es de tipo dominante.

La mutación Rizado existe en el diamante mandarín, aunque está poco difundida y consiste en una nueva disposición de las plumas del dorso, flanco y pecho, su transmisión hereditaria es de tipo autosómico recesivo, según la literatura consultada al respecto.

Todas estas mutaciones aquí relacionadas se pueden combinar y acumular en el mismo individuo, obteniéndose libreas de lo más originales y atractivas, que en posteriores artículos definiremos, estableciendo sus características más significativas, así como su estándar FOI de enjuiciamiento y los defectos más comunes respecto al mismo, que es el que más desarrollado se encuentra en estos momentos.

Bibliografía: Estándar FOE del Diamante Mandarín elaborado por el COJ-FOE.

Libro: Diamante Mandarino (Coordinamento Técnico del Club dell'Esotico- Italia) editado y distribuido por el Club dell'Esotico. Edición de Agosto de 1992.



Macho gris pecho negro.



Hembra gris mejillas negras.



Macho gris cara negra.

AVIARIO AMATEUR FAMILIAR DE ALCANTARILLA

PRIMERA GENERACIÓN

D. Francisco López Lorente
Nº C.N. 280
EXÓTICOS

SEGUNDA GENERACIÓN

Pascual López Cremades	Julia López Ribera
Nº.C.N. F284	Nº.C.N. EP42
COLOR	CANTO

TERCERA GENERACIÓN

Francisco Esteban López López	Carmen Amalia López López
Nº.C.N. I564	Nº.C.N. X254
HIBRIDOS	POSTURA

Plaza Cardenal Belluga Nº 5- 4º - telf.: 609605812
mail: plume@cremadesmar.com
30820 Alcantarilla (Murcia)

AVIARIO "GENOVÉS"

MANUEL DE HARO GENOVÉS
C.N. I-236

SOLO NEGROS

Bronce Rojo Mosaico Linea Azul
Bronce Rojo Intenso y Nevado
Verde Mosaico. "Clásicos y Cobaltos"
Verde Intenso y Nevado. "Clásicos y
Cobaltos"
Fondo Blanco

MEDALLERO

Numerosos premios Provinciales y
Nacionales,
varios premios Internacionales y
varios premios "Mundiales"

C/. BENAGALBÓN, 5 - 8.º A · 29007 - MÁLAGA
TELEF. 952 33 41 70

AVIARIO MUÑOZ

Francisco Muñoz Soriano
C.N. AG-88

FAUNA EUROPEA:

Verderones Mutados

Verderón de China

Jilguero Máyor clásico

Camachuelo de Lichtenstein

(Criados en casa)

Paraje de la Decarada s/n

Yecla 30510 Murcia

Móvil 689 937 874

AVIARIO CABRERA

C.N. W996

Alta selección en

- Giboso Español
- Giboso con factor
- Gibber Itálicos



Numeroso Premios
en Concursos Nacionales
e Internacionales.

Envios por MRW
a toda
España

Francisco J. Cabrera Garcia
C/Atahualpa,58
Montequinto 41089 SEVILLA
Tlf.954123951 Movil 617424429
Email. Cabrera@jausticab.es

Los Córvidos de la Fauna Europea

Texto y fotos: Enrique Gómez Merino
Juez del CJA

Generalidades

La familia Corvidae la forman 113 especies repartidas por casi todo el planeta. Sin embargo nosotros centraremos este artículo tan sólo en las especies que habitan y se reproducen en Europa (11).

Son los pájaros paseriformes de mayor talla y envergadura. Su plumaje por lo general es negro brillante, contrastado o con irisaciones (género *Corvus*) si bien algunas especies presentan otros dibujos no exentos de gran belleza y colorido. Su dimorfismo sexual no es evidente. Los jóvenes son de similar color al de los adultos.

Presentan la cabeza grande, el pico fuerte y ligeramente curvado o recto. Las patas poseen grandes y fuertes garras. Su voz más que canto se le consideran gritos o graznidos. Por lo general, presentan los orificios nasales (narinas) cubiertos con finas plumas (simulando pelos) que parten hacia delante desde la base del pico.

En el género *Corvus* la cola es corta o moderada, también en el arrendajo, otros tienen la cola larga o muy larga como la urraca o el rabilargo.

La mayoría de las especies construyen los nidos abiertos (árboles o arbustos), otros anidan en rocas, oquedades de troncos, en muros, etc. Los nidos siempre bien contruidos y cuidadosamente terminados. Sus huevos son verdo-



La Grajilla. Magnífico animal de compañía. Adiestrada para ir en el hombro, permanecerá en él incluso al aire libre.



El Cuervo. Majestuoso y poderoso animal. Es el mayor de todos los córvidos y también de los pájaros.



El Cuervo aunque no es un ave de presa, pudimos verlo adiestrado y amaestrado en una exposición de aves de cetrería. Observen los lectores el cascabel, las pihuelas, la anilla y el arco (percha) donde está posado, todos son materiales del cetrero.

son o rojizos con manchas grises o pardas. Tienen un periodo de incubación medio entre 16 y 18 días.

Su régimen alimenticio es omnívoro (comen de todo). Su dieta varía dependiendo de la época y lugar donde viven.

Comportamiento en los córvidos

Los córvidos son magníficos animales de compañía. Se dice que hasta se creen personas. Junto con los loros, los córvidos son las aves más inteligentes y listas de cuantas conocemos. Os invito a leer la obra: Habla con las bestias, los peces y los pájaros de Konrad Lorenz. Algunos investigadores afirman que utilizan el raciocinio. Lanzan contra el suelo moluscos, quelonios y otros animales con caparazón para romperlos, abrirlos y luego comérselos. Otros, sorprendentemente han aprendido a lanzarlos sobre las carreteras para que los vehículos al pasar rompan sus caparazones, así ellos sólo tienen que tomarlo. Algunos acechan a las ardillas que acuden a los contenedores de basura (donde ellos no pueden entrar) y cuando salen con el alimento son atacadas logrando que abandonen su comida. Reúnen o apilan el alimento para llevárselo de una sola vez.

Con los cuervos se han hecho experimentos y se observa que evalúan mentalmente varias alternativas eligiendo la que ellos consideran más apropiada.

Alguna especie es capaz de usar e incluso de fabricar pequeñas herramientas (ramitas cortadas) para sacar los

insectos (gusanos, larvas, orugas, etc.) de ranuras, hendiduras o grietas de los árboles. Se ha comprobado que hasta son capaces de doblar alambres hasta hacer un gancho y utilizarlo para extraer su alimento. Resuelven así algunos problemas que se les presentan. Pueden memorizar una gran cantidad de datos, cualidad que utilizan para mejorar su nivel de vida y asegurar su supervivencia.



Los Córvidos tienen predilección por las cosas que brillan. Son juguetones, esconden objetos al mismo tiempo que adquieren habilidad con el pico. Este cuervo entusiasmado con una bola azul, pretende esconderla observando primero para saber si ha sido visto...

Acompañan al hombre posados en su hombro y acuden a él cuando son llamados (recuerden la película española *Los santos inocentes* (1984) donde una grajilla, en la película la compañera del actor Paco Rabal y a la que él llamaba "milana bonita" es la admiración de niños y mayores).

En los territorios o lugares donde habitan tienen un papel o función importante equilibrando y compensando las condiciones ambientales ya que son grandes destructores de roedores y otros animales nocivos para la caza y los cultivos.

Decíamos que comen de todo. Dependiendo de la estación o temporada pueden alimentarse de granos o semillas, frutas, vegetales, insectos, pequeños vertebrados, etc., así pues su hábito alimenticio les permite adaptarse a cualquier situación por muy contraria que ésta sea. Son depredadores oportunistas. También tienen inclinaciones carroñeras. Siempre están aguardando para descubrir cualquier indicio o posibilidad de alimento. Esconden y almacenan el alimento en tiempo de abundancia, guardándolo en muchos sitios, lugares que luego recuerdan. Saben simular "escondites falsos" para que los intrusos pierdan la pista y no encuentren el alimento guardado. Se entretienen al mismo tiempo que adquieren habilidad con el pico, recogiendo del suelo todo tipo de objetos para esconderlos. Tienen predilección por las cosas que brillan y no dudan en llevarlas a su nido. Les gusta despertar a animales dormidos, asustar a otros, etc., como si de bromas se tratase.

Son exploradores curiosos, atrevidos, astutos y hábiles para engañar o para evitar el engaño. Saben esquivar las trampas y hacen caso omiso a los espantajos.



La Corneja cenicienta. Presenta el dorso y partes inferiores de color gris perlado. Híbrida con la Corneja negra en aquellos lugares donde sus hábitats se solapan, dando ejemplares de fenotipo intermedio.

Forman pequeños grupos o parejas estables y están organizados socialmente. Mantienen un orden jerárquico muy definido mediante normas de superioridad y subordinación, lo que hace que sean fácilmente domesticables. Dan la señal de alarma ante depredadores o enemigos. Se unen varios individuos para hacer frente a un adversario (se conoce como la táctica defensiva "flocking"). Este sistema de defensa comunal consiste en molestar, acosar y hostigar a tu contrario para que desista de su intención.



La Corneja negra. Precioso y elegantísimo córvido. Atenta y cautelosa aunque confiada a pesar de saber que la están observando.



La Grajilla es un pájaro muy sociable. Ligeramente asustada por el flash de la cámara, se muestra un poco desconfiada. Puede verse el iris del ojo con tonalidad azulada característica propia de esta especie.

Vuelan de forma acrobática para defenderse o engañar a sus predadores. Para cazar o buscar alimento también lo hacen "en equipo". Ayudan a la hembra en la alimentación, cuidados y crianza de los polluelos. Juegan y entretienen a la prole, enseñándoles a sobrevivir por sí solos. Esta capacidad que tienen para jugar es sorprendente.

Además son capaces de imitar palabras, pitidos, ruidos, sonidos de otros animales, voces de otras aves, etc.

También se dice de los córvidos que...

- Son aves de mal agüero, mal presagio o fuente del mal, que son oportunistas, ladrones, etc.
- Son destructores de especies cinegéticas y que en algunos lugares llegan a ser verdaderas plagas.
- Sus graznidos, gritos o chillidos son chirriantes o desagradables al oído.
- Tienen un aspecto fúnebre o que su presencia está relacionada con la muerte.
- Son pequeños "delincuentes de la naturaleza" (roban huevos o polluelos de los nidos de las aves canoras).
- Cría cuervos y te sacaran los ojos. Refrán o dicho popular cuyo origen parece ser desconocido aunque se cree que proviene del hábito que tienen las aves carroñeras de iniciar su festín por los ojos.

Nosotros creemos que no merecen esa mala fama u opinión. Que la naturaleza sabiamente los ha colocado en el lugar en el que están y que tienen una función equilibrante en cualquier ecosistema. La administración tiene recursos para compensar las posibles desviaciones que puedan producirse.

Sirva este pequeño trabajo para que conozcamos mejor y sepamos apreciar a estas especies que son muy sociables, dóciles, elegantes, graciosas, cariñosas y educadas.

Reproducción en criadero

La reproducción en criadero de los córvidos está poco extendida. No son muchos los aficionados dedicados a su crianza. Sólo en Bélgica, Holanda y algún otro país centro-europeo existen criaderos. Recuerdo en el mundial de Ieper (Bélgica, 2002), donde fui nominado para enjuiciar la fauna europea, me tocó juzgar un magnífico equipo de grajillas entre otros ejemplares córvidos.

En cuanto a las especies reproducidas son las grajillas y urracas las preferidas.

Hay que tener en cuenta que necesitan espacios mayores que si de canarios u otros pájaros se tratara. Estas especies requieren grandes y espaciosas voladeras o criaderas donde reproducirse. Las medidas por lo general no serán inferiores a 2 x 2 x 2 m.

Para los nidos algunas especies utilizan barro si bien la mayoría usan ramitas y palitroques, empleando vegetación seca, crines, cerdas y lanas como aislantes para el interior. Estos serán los materiales que les facilitaremos para que construyan sus nidos.



Detalle del pecho y vientre de la Urraca.



La Urraca. Por su plumaje blanco y negro y su larguísima cola la reconocemos fácilmente.

La mayoría de estas especies son monógamas (que solo se aparean con un individuo del otro sexo). Así pues lo ideal será colocar una pareja en un mismo habitáculo.

Aunque comen de casi todo los aficionados alimentan a los córvidos con piensos y alimentos secos. Los piensos preparados para cachorros en forma de gránulos, galletitas o croquetitas son una alimentación básica a la que recurren para su sustento y cría. Estos compuestos tienen las proteínas, los glúcidos, las sales minerales, las grasas y los aminoácidos necesarios para una correcta nutrición. Además podemos facilitarles frutas, vegetales y algunos granos o semillas como complemento al pienso.

Especies de córvidos

Cuervo (*Corvus corax*). Es el mayor y uno de los córvidos más solitarios. Habita en Europa, Norteamérica y África. Tiene una talla media (de pico a cola) de 64 cm. Presenta el pico fuerte, de color negro, grueso y compacto. Plumaje negro metálico. La garganta con plumas largas que puede erizar a modo de "barba". Las patas son fuertes. Cola cuneiforme (en forma de cuña). Sin dimorfismo sexual aparente.

Corneja negra (*Corvus corone corone*). Habita en España y Europa. Su talla es de 47 cm. Se recomienda que sea anillada con el calibre Ø 7.25 mm. Su color es negro azabache con reflejos azulados. Cola cuadrada (extremo recto). Pico negro, robusto y ancho. La talla y forma del pico nos sirve para distinguirla del cuervo. Especie muy social, alimentándose muy cerca de asentamientos humanos. Es muy

gregaria (vive en grupos), sedentaria y monógama.

Corneja cenicienta (*Corvus corone conix*). Habita en el norte de Europa, Asia y Siberia. No habita en España. Talla y forma similar a la corneja negra. Presenta el dorso y partes inferiores de color gris perla (ceniciento). Resto del cuerpo negro con reflejos metálicos. Monógama. A diferencia de la corneja negra ésta es migratoria.

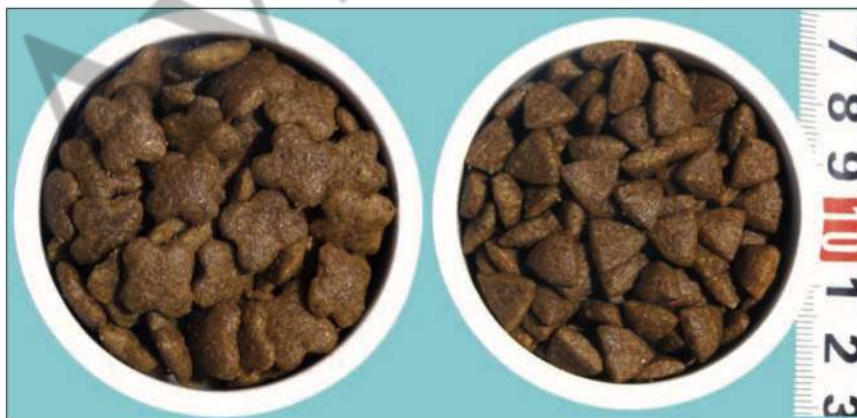
Se cruza con la corneja negra en las zonas cuyos hábitats se solapan dando ejemplares de fenotipo intermedio.

Graja (*Corvus frugilegus*). Habita en Europa y Asia. Talla 47 cm. Anilla Ø 7.25 mm. Negra con reflejos violetas y azulados. Cabeza triangular. Pico grisáceo muy afilado, cualidad que la distingue de la corneja negra con la que tiene un parecido importante. La base del pico y la región gular (garganta) están ausentes de plumas. En la boca y a la altura de la garganta (región gular) posee una bolsa dilatada para transportar alimento hasta el nido. La presencia de plumas en las patas a modo de "pantalones" es una característica singular en esta especie. Cola redondeada. Vientre erizado (plumaje suelto). Muy gregaria.

Grajilla (*Corvus monedula*). Habita en Europa, Asia y Norte de África. Talla 33 cm. Anilla Ø 6 mm. Muy sociable, activa e inquieta. De plumaje negro con reflejos metálicos. El cuello, pecho y nuca negro con tonalidad gris plateado. Iris azul claro, característica ésta que identifica a la especie. Cuando está excitada eriza el plumaje de la cabeza. Partes ventrales gris oscuro. Pico corto y recto. Es sedentaria (suelen permanecer en los lugares donde han nacido) y muy gregaria. Es la más vegetariana de los córvidos.



Inconfundible el Arrendajo común. Sus bigoterías negras, coberteras azules y manchas blancas en las alas hace que sea distinguido entre los córvidos.
Foto, Rafael Cuevas.



Pienso preparado que los aficionados suministran a los córvidos. Va muy bien, desarrollándose los pájaros fuertes y vigorosos.

Urraca (*Pica pica*). Habita en Europa, Asia y Norte de América. Talla 46 cm. Anilla Ø 7.25 mm. Es un ave muy atractiva debido a su singular plumaje blanco y negro. La cabeza, cuello y pecho son negros con brillos purpúreos. Escapulares blancas. Alas negras presentando las rémiges primarias blancas ribeteadas de negro que se aprecian perfectamente cuando están en vuelo. Cuando están posadas presentan las alas negras ocultando el color blanco de las rémiges primarias al ser negra la orilla de la pluma. Cola negra cuneiforme, muy larga con irisaciones tornasoladas (reflejos metálicos verdes y azules). Vientre, bajo vientre y flancos blancos. Sedentaria.

Rabilargo (*Cyanopica cyanus*). Habita en España, Portugal y Asia. Talla 34 cm. Anilla Ø 4.5 mm. Cabeza con capirote negro, que puede erizar. Garganta de color blanco sucio. Alas azuladas. Cola cuneiforme, muy larga, de color azul plateada presentando los extremos blancos. Dorso gris pardo. Resto del cuerpo gris más claro. Es el más pequeño de los córvidos europeos. Es la especie que más utiliza el sistema de defensa "flock", sobre todo para defender sus nidos de las ardillas y otros enemigos saqueadores.

Arrendajo común (*Garrulus glandarius*). Habita en España, Europa, Norte de África y Asia. Talla aproximada 35 cm. Anilla Ø 6.25 mm. Presenta un color de plumaje muy variado. Cabeza pardo-rosado estriada de negro que puede erizar. Ojo con iris azul y anillo ocular bruno. Garganta de color blanco sucio y grandes bigoterías negras. Cuerpo pardo rosado. Alas brunáceas con coberteras listadas de azul y negro. Mancha alar blanca. Obispillo blanco y cola negra. Tiene un esófago ensanchado que utiliza para transportar alimentos pudiendo llevar hasta seis bellotas de una sola vez. Es, como el cuervo, un córvido muy solitario. Se conoce la mutación opal.

Arrendajo funesto (*Perisoreus infaustus*). Habita en el norte de Europa (Escandinavia y Rusia). Talla 31 cm. Anilla Ø 5 mm. Pico corto cónico, pequeñas plumas blancas sobre la frente. El plumaje en general es pardo grisáceo. Las alas y obispillo son castaño-rojizo. Sedentario.

Chova piquirroja (*Pyrrhocorax pyrrhocorax*). Habita en Europa. Talla



Se muestran las cabezas y los picos para reconocer a las especies indicadas. El Cuervo presenta un pico fuerte de mayor tamaño que la cabeza. La Corneja con su pico más corto y la cabeza más redondeada que el Cuervo. La Grajilla con el pico recto y ojos azulados.

38 cm. Anilla Ø 5 mm. Pico curvo, muy largo, de color rojo escarlata. De plumaje negro lustroso y compacto. Patas rojas. El macho es de talla ligeramente mayor a la hembra. Se le considera un verdadero maestro acróbata en lo que al vuelo se refiere.

Chova piquigualda (*Pyrrhocorax graculus*). Habita en Europa, África y Asia. Talla 38 cm. Anilla Ø 5 mm. Pico corto de color amarillo. Ejemplar elegante. Plumaje negro brillante. Patas rojas. Sexos iguales.

Cascanueces (*Nucifraga caryocatactes*). Habita en Europa y África. Talla 32 cm. Anilla Ø 6 mm. Pico largo y fino. Plumaje pardo muy moteado (salpicado de blanco). Alas oscuras y cola negra. Subcaudales de color blanco muy llamativas. Plumas de la cola con el extremo blanco. Gusta de los granos y semillas variadas. Se considera una especie "rara" dentro de los córvidos.

Colaboración: Rafael Cuevas Martínez
Biólogo y juez del CJA.

Bibliografía:

- Aves cantoras (como atraerlas e identificar su canto)*. Chris Harbard. Ediciones Acanto S.A., 1991.
- Aves del mundo*. Colin Harrison y Alan Greensmith. Ediciones Omega, S.A., 1994.
- Cuadernos de campo. Los córvidos*. Dr. Félix Rodríguez de la Fuente. Editorial Marín, S.A. 1991.
- Die Vögel Europas in System der Vögel. Eine Übersicht*. Von H. E. Wolters Bonn. Biotropic-Verlag, Baden-Baden, 1983.
- Guía de la naturaleza everest. Aves de parques y jardines*. Detlef Singer. Ediciones Everest, S.A., 1988.
- Habla con las bestias, los peces y los pájaros*. Konrad Lorenz. Editorial Labor, S.A. 1982.
- Historia Natural Marín. Volumen 3*. Editorial Marín, S.A., 1975.
- Información obtenida de varias páginas web*. 2008.
- La gran enciclopedia de las aves*. Karen St'astný. Susaeta, 1990.



Nuestros Pájaros

Oferta Anuncios Publicitarios Año 2009

Contratando los cuatro números

Contraportada	Contratada
Interior portada	A convenir
Interior contraportada	A convenir
Página interior reducción 15%	1.360 euros
Media página reducción 12%	704 euros
Cuarto de página reducción 10%	360 euros
Contratando 3 ó más páginas interiores reducción 20% (por página)	1.280 euros

Los interesados en esta oferta para contratar publicidad en los cuatro números deben ingresar la cantidad que les corresponda, en la cuenta 2103.0370.04.0030003186 de UNICAJA antes del 28 de Febrero del 2009, enviando posteriormente al responsable de publicaciones, un CD con el anuncio solicitado en la mejor resolución, una copia del ingreso realizado, sus datos postales y teléfono de contacto.

ABELLÁN Y JUANFRA

Pájaros disponibles para la actual temporada 2008

JOSÉ ANTONIO ABELLÁN

- **Cardenalitos** clásico y mutados.
- **Verderones** clásico y mutados.
- **Pardillo sicerín** clásico y mutados.
- **Camachuelo mejicano** clásico y mutados.
- **Canario cobalto** en verde, gris y bronce.
- **Canario Jaspe** SIMPLE Y DOBLE en verde, gris, bruno, ágata y bronce.

Atención: Pájaros reproductores criados en cautividad, anillados y vacunados. Se garantiza asesoramiento técnico especializado de mantenimiento.

INFORMACION Y RESERVA de ejemplares a partir del 1 de Septiembre en Horario de 17 a 22 h en los tel: 629 663 524 (Jose Antonio Abellán) y 605 99 49 06 (Juanfra). Envios a toda España o reserva para recogida en Exposiciones Internacionales.

JUANFRA

- **JILGUERO MAYOR**
 - **clasicos** puros o portadores de todas las mutaciones.
 - mutaciones clásicas (**agata, bruno, pastel**).
 - **eumo y satiné**.
 - **cabeza blanca** clasico y sobre todas las mutaciones.
 - **amarillo** clasico y con varias mutaciones (eumo, satiné, ...).
- **CAMACHELO SIBERIANO**
 - **clásico puro y portadores**.
 - **bruno, clásico pastel, bruno pastel**.
 - **amarillo**.



AVIARIO VALLEJO

ESTEPONA

Javier Vallejo Gil
CN: O-804

RAZA ESPAÑOLA
DIAMANTES DE GOULD
TELF: Javier 653666213

Email: javiervallejogil@hotmail.com

PALMARES 2007

Campeonato España FOCDE
2º Equipo Raza Española

Campeonato de Andalucía FOA

1º y 2º Diamante de Gould Clasico Pecho Blanco
1º y 3º Diamante de Gould Azul
2º y 3º Diamante de Gould Verde Pastel



AVIARIO GAMBERO

SAN PEDRO ALCANTARA

Juan J. Gambero Sierra C.N Y-268
Juan J. Gambero Morito C.N ED-082
RAZA ESPAÑOLA, GIBBER ITALICUS

FIFE FANCY
TELF: 952783602 - 696179943
Email: gambero_canario@hotmail.com
www.canario-gambero.com

PALMARES 2007

Campeonato España FOCDE
1º Equipo Raza Española
3 Individual Raza Española
3º Individual Gibber Italicus
Campeonato de Andalucía FOA

1º y 2º Individual Raza Española
2º Equipo Raza Española
1º, 2º y 3º Individual Gibber Italicus



AVIARIO QUIROS

ESTEPONA

Juan Miguel Quiros Quiros C.N U-310
Juan Miguel Quiros Gomez C.N 1H-73
VERDE Y GRIS PASTEL ALASGRISES
VERDE PASTEL ALASGRISES MOSAICO
BRONCE PASTEL ALASGRISES MOSAICO)
BRONCE MOSAICO (R.A)
RAZA ESPAÑOLA (VERDE)
TELF: 639261409

PALMARES 2007

Campeonato España FOCDE
3º Equipo Bronce Pastel Alasgrises Mosaicos
2º Individual Verde Pastel Alasgrises Mosaicos
Campeonato de Andalucía FOA

1º, 2º y 3º Individual Verde Pastel Alasgrises
1º individual Bronce Mosaico
2º Individual Verde Pastel Alasgrises Mosaico
2º Individual Bronce pastel Alasgrises Mosaico
1º Equipo Verde Pastel Alasgrises
2º Equipo Bronce Pastel Alasgrises Mosaico



El Verderón Común

(*Carduelis chloris*)

Texto y fotos: Antonio Mochón Sánchez
Juez Internacional OMJ-COM Color
Juez Fauna Europea e Híbridos

GENERALIDADES

Orden: Passeriformes
Familia: Fringilidae
Longitud (Talla): 14 cm
Peso: 24-37 gr.
Status: Nidificación abundante
Paso primaveral. Paso Otoñal, en septiembre, Octubre y noviembre. Trashumante invernal

DENOMINACIONES

Valenciano: Verderol
Catalán: Verdum
Gallego: Verderolo
Euskera: Txorru
Portugués: Verdihao
Francés: Verdier
Inglés: Greenfinch
Alemán: Grünling
Italiano: Verdone

MUTACIONES

AGATA
BRUNO
ISABELA
LUTNO
ISABELA SATINÉ
PASTEL



Verderón Común.

El Verderón común (*Carduelis chloris*) es un fringílido de textura muy similar a la del Gorrión común, pájaro de cuerpo compacto de cabeza grande y redondeada, visto en la lejanía parece solamente de color verde. Sin embargo visto de cerca, podemos apreciar en él diferentes matices en su fenotipo bastantes destacados.

El obispillo es amarillento, las plumas primarias de las alas y las laterales superiores de la cola también de color

amarillo-oro. Las partes superiores, cabeza y espalda, son grisáceas con verde oliva oscuro; el mentón, la garganta y el pecho verde amarillento y el vientre bastante amarillo.

La cola tiene forma de "Y" invertida y es de color grisáceo-negro. El pico es de color hueso, cónico y fuerte, adaptado a su régimen alimenticio, especialmente de granos. La hembra tiene los tonos de color más apagados, carece de la álula amarilla y las rectrices son menos doradas que en el macho.

Son estas características comunes a todas las especies en las que las tareas de la incubación recaen sobre la hembra, para pasar más desapercibida de los predadores.

Los jóvenes verderones comunes son muy parecidos a las hembras, diferenciándose de éstas en que las partes superiores del cuerpo están muy rayadas; lo mismo sucede con el obispillo, que no es amarillo, sino pardo. En el pecho y en el vientre hay un ligero tono amarillo sobre el gris general.

Su temperamento es sociable y frecuentan los jardines y campos cultivados, en busca de semillas, cereales, girasoles, etc. También semillas de otras plantas silvestres que aparecen en los barbechos.

Debido a la abundancia de alimentos, los verderones suelen realizar tres nidadas al año. Los machos realizan una serie de ritos para atraer a las hembras, levantando las alas y la cabeza, desplegando la cola en forma de abanico. Al mismo tiempo entrelaza una serie de notas no muy notables, con ruido nasal, rematado éste al final con un fuerte y largo silbido.

El nido del verderón común queda ubicado en las horquillas de los árboles de forma bastante voluminosa y forrado de plantas, raíces, musgo, etc. Durante la etapa de reproducción suelen construir varios nidos los primeros en árboles de hoja perenne y los siguientes

en árboles de hoja caduca. Los huevos son de color blanco azulado con manchas rojizas y la puesta suele ser de 4 ó 5, siendo incubados por la hembra durante 12 ó 15 días.

Los pequeños nacen cubiertos por un fino plumón que más tarde caerá para dar paso al definitivo. Permanecen en el nido durante el periodo de 15 a 18 días, siendo alimentados por los padres, hasta tres semanas después. Siguen unidos familiarmente durante todo el verano hasta primeros del mes de septiembre, en los que ya van formando grupos errantes.

Los verderones nacidos en nuestro país, no realizan verdaderas migraciones, sino cortos desplazamientos dentro de la Península, buscando en invierno lugares de menor altitud. En Centro Europa, parte de la población de verderones realizan migraciones hacia el sur; dependiendo de los inviernos, aunque la mayoría permanecen en un radio no superior a los 100 kms de su lugar de nacimiento. En nuestra Península, a partir de los años 60, las poblaciones de verderón común han aumentado considerablemente, debido en gran parte a que, por conveniencias económicas, los campos son cultivados de girasol, constituyendo unos magníficos comederos a finales de verano y creándose de esta manera unas condiciones muy favorables, siempre que existan agua y árboles cercanos para poder realizar sus crías.

Verderón Común (Clásico)

Características del macho

Pico: Grueso y cónico; de color carne teñido de bruno.

Ojos: Castaños oscuros.

Cabeza: Gruesa, ancha, aplanada con el cuello bien relleno; de color verde; frente bien marcada; bigotes y mejillas gris-ceniciento.

Espalda: Verde-oliva con reflejos brunáceos.

Hombros: Verde-amarillento luminoso.

Pecho: Verde-oliva luminoso.

Garganta: Verde-amarillo luminoso.

Flancos: Verde-oliva.

Vientre: Gris-blanquecino.

Alas: Grandes rémiges negro-brunáceo con la orilla externa amarillo vivo formando un reflejo sobre las 2/3 partes superiores; rémiges secundarias gris negruzcas con un ribete gris más claro en la extremidad; el ala está bordeada de amarillo del hombro en la extremidad de las rémiges bastardas, a continuación del espejo o lunar.

Cola: Amarillo vivo en la base y negro-brunáceo en la extremidad con un ribete gris a lo largo de toda la orilla externa; las dos rectrices medianas son de un color negro-brunáceo en toda la longitud; la cola es corta con la extremidad ahorquillada.



Patas y dedos: De color carne.

Uñas: Color carne oscura.

Observaciones: Hay que tener en cuenta que existen pájaros nevados e intensos, esta diferencia está bien marcada en los verderones; los jóvenes machos pueden presentar un reflejo bruno.

Características de la hembra

Tiene las mismas características que el macho pero el color es bruno-grisáceo. El ribete amarillo de las rémiges y de las rectrices son menos anchas y más atenuadas. La orla amarilla del hombro no existe. Ciertas hembras pueden presentar una tonalidad más bruna pero más estriada sobre la espalda, o una tonalidad más verde con menos estrías.

Defectos clásicos en el verderón común en los machos y en las hembras:

- Cabeza demasiado plana y demasiado pequeña
- Giba en la nuca
- Dibujos de las mejillas no visibles
- Cuerpo no bastante rechoncho

- Ribete amarillo no visible en los machos
- Espalda hundida
- Mancha amarilla sobre la frente

Importante: El cuerpo de los verderones debe de ser rechoncho y de una buena talla. Este pájaro debe de ser elegante en su presentación, no debe de estar acostado sobre el palo sino todo lo contrario, debe de levantar el cuerpo y presentar cierta fiereza. Un buen ejemplar de exposición debe de tener el cuello bien repleto y una cabeza bastante fuerte. Esto es igualmente valido para las mutaciones.

Diámetro máximo de la anilla: 3 mm

Verderón Común (Mutación Agata)

Características del macho

Los dibujos de la perilla y de los trazos superciliares deben de estar bien marcados y de color gris muy oscuros; el manto debe de ser de un color verde-almendra escarchado de gris bien repartido y regular y si es posible ligeramente estriado.

El color de las rémiges y de las rectrices debe de ser lo más oscuro posible, tirando al negro; un ribete grisáceo termina en las rectrices y las rémiges. El pecho tiene un color de fondo verde-amarillento luminoso pero escarchado de gris. Los flancos son de un color gris bien repartido como el del manto.

Características de la hembra

La perilla y los trazos superciliares deben de estar bien marcados y de color gris muy oscuro. El color general del cuerpo es gris; este color está estriado de gris oscuro sobre los flancos, sobre la espalda y sobre lo alto del pecho. El ribete grisáceo de las rémiges y de las rectrices es como en los machos.



Foto Raúl Matías Mohedano.

Defectos clásicos de los verderones ágatas machos y hembras:

- Reflejos beige sobre la espalda, el pecho y los flancos.

Verderón Común (Mutación Bruna)

Características del macho

La perilla y los trazos superciliares deben de estar bien afirmados y de color bruno y bien visibles. El conjunto del cuerpo del macho será de un bruno ligero, sobre la espalda y sobre los flancos; el termino de las rémiges y de las rectrices serán lo menos decoloradas posibles; el ribete será inexistente. "El más bruno será siempre el mejor".

Observaciones: El color de fondo de un verde bruno macho es de un amarillo-dorado y quedará visible sobre el pecho, los flancos y el obispillo; esto no es una falta.

Características de la hembra

La hembra presentará un color bruno vivo sin estrías uniformemente repartido sobre todo el cuerpo, la perilla y los trazos superciliares serán bien visibles.

Observaciones: El color de fondo de la hembra está enmascarado por el bruno; una hembra no debe tener el amarillo del pecho.



Verderón Común (Mutación Isabela)



Características del macho

Los dibujos de la perilla y de los trazos superciliares deben de estar bien afirmados y de color beige oscuros.

La cima de la cabeza y los flancos son de color café (beige); el manto es amarillo teñido de beige.

El pecho es de color amarillo luminoso.

Las rémiges y las rectrices son de un color amarillo bastante sostenido, éstas están terminadas por un ribete beige bien visible.

Características de la hembra

El dibujo de la perilla y de los trazos superciliares deben de estar bien marcados como en el macho.

Todo el cuerpo es de un color café con leche (beige) bien repartido; el color de fondo no debe de ser visible.

Las rémiges y las rectrices son de un color más diluido que en el macho.

Un ligero dibujo de estrías sobre la espalda es deseado pero no obligatorio.

Defectos clásicos de los verderones isabelas machos y hembras:

- Reflejos grises sobre el manto, el pecho y los flancos.

Verderón Común (Mutación Lutino)



Estos pájaros machos y hembras tienen los ojos rojos (color rubí).

El pico y las patas son de color carne.

Características del macho intenso

De color amarillo-junquillo muy bien repartido sobre el conjunto del cuerpo del pájaro; en los jóvenes machos, las grandes rémiges y las rectrices serán casi blancas.

Características del macho schimmel (nevado)

El nevado debe de estar bien repartido y ligero: el nevado no debe de ser demasiado pesado el cuello.

Observaciones: En los sujetos nevados el aspecto general será más blanco.

Características de las hembras

La mayor parte del cuerpo será blanca marcada de manchas amarillas (tipo mosaico) que deben de ser simétricas.

El color amarillo de los hombros, de los trazos superciliares, del obispillo, de las grandes rémiges y de la orilla externa de las rectrices deben de estar bien marcadas y regularizadas.

Un ligero viso sobre el pecho atenúa el color blanco.

Verderón Común (Mutación Isabela Satiné)

Estos verderones, machos y hembras, tienen siempre los ojos rojos (color rubí). El pico y las patas son de color carne.

Características del macho

El dibujo dorsal no aparece sobre el macho; no tiene estrías beige visibles sobre la espalda pero debe de tener un ligero tinte beige claro sobre todo el manto.

Los dibujos de la barbilla y de los trazos superciliares no existen.

Macho intenso

El color del pecho y de los flancos es de un amarillo muy intenso.

Macho nevado o *schimmel*

El color amarillo del pecho y de los flancos está ligeramente escarchado de nevado o *schimmel*.

Características de la hembra

La hembra es siempre menos amarilla que el macho salvo los hombros y el obispillo que están marcados de un amarillo pálido.

Todo el cuerpo de la hembra está teñido de beige claro y el manto debe de estar estriado de beige más oscuro; estas características son obligatorias en las hembras.

Las rémiges y las rectrices son de un color bruno muy diluido con un ligero ribete más claro.



El Verderón Satiné, presenta un color bruno diluido en las plumas rémiges y en las rectrices, diferenciándose el macho de la hembra en el color del ribete, bruno en el primero y beige claro en el segundo.

Valoración Técnica del ejemplar en competiciones

Valoramos al ejemplar de Verderón Común en competición conforme a una **Planilla de Enjuiciamiento**, que aunque sus epígrafes son naturalmente modificables mediante acuerdos establecidos, en la actualidad obedece a los siguientes apartados:

Diseño	30	Puntos
Color	30	"
Talla y forma	20	"
Plumaje	10	"
Posición, condición e impresión	10	"
Suman	100	Puntos

Los conceptos de la Plantilla

Diseño

Los ejemplares de Verderón Común, deben presentar los dibujos prescritos en el estándar. Estos dibujos deben ser perfectamente **marcados, nítidos, regulares y simétricos**. Las anomalías, tanto la borrosidad, como las irregularidades de distribución o contornos o asimetrías, son causa de penalización.

Color

Perfectamente se describe en el estándar el color de los ejemplares del Verderón Común, éste debe ser **natural, puro y uniforme en cuanto a su tonalidad**.

De acuerdo a lo estandarizado los colores serán brillantes, armónicos y agradables, siempre bien definidos, situados y delimitados.

Debe por tanto penalizarse aquellos colores desvaídos, y apagados que no respondan a las características adecuadas de brillo y de tonalidad, así como a su adecuada distribución uniforme.

Talla y forma

El ejemplar debe poseer la **talla estándar**. Tomamos como talla estándar la intermedia de la especie y es aquella que poseen la mayoría de los ejemplares de la misma. Aunque la talla de los ejemplares podrá oscilar entre un máximo y un mínimo (fluctuación), la máxima puntuación en "talla" la obtendrán aquellos individuos con la talla estandarizada.

Debe tener una línea armoniosa, con todas las partes del cuerpo perfectamente proporcionadas entre sí dando una sensación general de **elegancia, vigor, esbeltez y robustez**, siempre de acuerdo a la especie que estemos enjuiciando. Siempre debemos tener presente las peculiaridades de las distintas especies, razas o subespecies. El Verderón Común tendrá un "pecho" con un volumen mas acentuado que otros pájaros de la Fauna Europea.

Se penaliza las cabezas abultadas o planas, el pecho abultado, el cuello o el pico muy fino o alargado, patas excesivamente largas o el cuerpo muy estilizado cuando no corresponda.

Plumaje

Es el plumaje un epígrafe de la planilla muy importante y decisivo a la vez. Un ejemplar con un plumaje intacto facilitará la labor al juez, ya que permitirá que pueda apreciarse adecuadamente el color, el dibujo, el diseño, etc.

El plumaje debe ser **bien adherido al cuerpo, completo, liso y brillante**, sin ningún signo de muda y con todas las plumas en completa longitud (ni rotas, ni raídas).

Se penaliza la opacidad del plumaje, la muda, la ausencia de plumas o el incompleto desarrollo de éstas, así como por influir desfavorablemente en la adherencia, lisura y brillantez, el nevado basto o excesivo.

Posición

La posición es la postura que adopta el ejemplar cuando está subido al saltadero de la jaula.

Deben estar posados en el palo con **gallardía y viveza (activo), con las patas semiflexionadas**, inquieto pero confiado, sin nerviosismo ni temor alguno. El dorso del ejemplar formará un ángulo aproximado a 45° con la horizontal. Las alas deben estar bien pegadas al cuerpo simétricamente y con las puntas tocándose, no superponiéndose en el comienzo o arranque de la cola, ésta estará alineada con el dorso.

La falta de una natural arrogancia, las patas excesivamente extendidas (estirado), o excesivamente flexionadas (agachado), el nerviosismo o el miedo que hace que el pájaro revolotee incesantemente, se agarre a los barrotes o se refugie en el suelo de la jaula, son causa de penalización. El ejemplar debe estar habituado y adaptado a la jaula.

De igual forma debemos penalizar cuando las alas montan una sobre otra, están despegadas o caídas o la asimetría de su colocación es manifiesta.

Condición e impresión

Deben estar en perfecto estado general, limpios y completamente sanos, el pájaro enfermo se descalifica. Los ojos vivos, brillantes, muy abiertos y redondos. Pico, patas y dedos sin manchas ni escamas, si existen son penalizables. Las uñas deben estar completas, bien formadas, lisas, intactas y ser del mismo color. La falta de alguna de ellas es motivo de descalificación, mientras que las uñas rotas, deformadas o excesivamente largas, son penalizables en este apartado. Si el sujeto presenta alguna deformidad manifiesta, se descalifica.

En realidad por condición debemos de entender precisamente eso, "la condición" de concursante que posee el individuo una vez examinados todos los conceptos. A la vista de los anteriores epígrafes de la planilla, ya que este es el último, veremos si el ejemplar reúne condiciones para calificarlo como bueno, malo o regular, por lo tanto la puntuación de este apartado está influida en cierto modo por el conjunto de las puntuaciones obtenidas en los parámetros anteriores.

Pero además, en este apartado de la planilla penalizaremos especialmente si el pájaro está sucio, descompuesto, embolado, apático, etc. y en definitiva todos los factores que denoten que el sujeto competitivo no reúne condiciones para un concurso de belleza, pues realmente un certamen ornitológico no es más que un concurso de pulcritud, elegancia y perfección.

Defectos penalizables

Todas las características de Color, Dibujo, Diseño, Talla, Forma, Postura, Plumaje o Condición que no se ajusten a las normativas del Estándar son penalizables.

Algunos motivos de descalificación

El Juez actuante descalificará a todo:

1. Ejemplar con síntomas de enfermedad.
2. Ejemplar sin anilla cerrada.
3. Ejemplar con anilla no reglamentaria.
4. Ejemplar cuya anilla pueda serle extraída de la pata sin causarle daño físico.
5. Ejemplar con alguna señal capaz de identificar a su criador.
6. Ejemplar con más de una anilla.
7. Ejemplar con malformación, deformidad o amputación física.
8. Ejemplar con plumaje tan defectuoso o sucio, que afecte a la forma o estética del sujeto (P.e.: Que le falte la cola).
9. Ejemplar que presenta evidencia de anilla manipulada.

Observaciones: El Colegiado escribirá en letras mayúsculas y cruzando la planilla, la leyenda "DESCALIFICADO" e indicará en las observaciones el motivo de la misma.

Si por algún motivo es descalificado un ejemplar que forma parte de un equipo, se deberá enjuiciar siempre el resto de los componentes del mismo. El motivo de todo ejemplar descalificado debemos indicarlo en el apartado *observaciones* de la planilla.

Desclasificación

Cuando por algún motivo ajeno a la Organización un ejemplar se encuentra inscrito en un grupo incorrecto, corresponde "desclasificarlo", toda vez que no puede tener opción a premio en una sección que no es la suya, evidentemente no puede competir con ejemplares que no son de su clase. La planilla de enjuiciamiento será rellena y completada en su totalidad, al ejemplar se le dará la puntuación que corresponda si el Juez está acreditado para ello, sin o es así, a través del Presidente del Jurado será llevado el ejemplar para que sea enjuiciado por un Juez de aquella especialidad, debiendo indicar el Colegiado en las observaciones el motivo de la desclasificación y con letras mayúsculas y cruzando en diagonal la planilla se indicará la leyenda "DESCLASIFICADO". El ejemplar pierde toda opción a galardón.

La comisión de recepción esta obligada a rechazar la inscripción de:

- Todo ejemplar sin anilla reglamentaria.
- Todo ejemplar con dos anillas.
- Todo ejemplar perteneciente a especie protegida cuyo dueño no disponga de los permisos legalmente establecidos.

El Comité de Competición podrá desclasificar:

• A todo ejemplar cuya jaula posea algún signo externo de identificación que la diferencie del resto de las jaulas tales como:

- * Diferente coloración de los comederos o bebederos.
- * La existencia de alimentación especial en los comederos.

* La existencia de accesorios innecesarios tales como bizcocheras, etc.

• A todo ejemplar con anilla que no se permita la participación en el

* Concurso, ejemplo anilla con más de 2 años (establecido actualmente por la COM)

• A todo ejemplar que no se ajuste a la normativa vigente.

El Verderón común hibrida fácilmente con otros fringídeos, exóticos y con el canario, donde se obtienen de sus cruces resultados muy interesantes y de una extraordinaria belleza.



Canario satiné x verderona común mutación satiné.

Por ejemplo:

Verderón común x verdecillo.

Jilguero x verderón común.

Canario de mozambique x verderón común.

Verderón común x pardillo común.

Piquituerto común x verderón común.

Verderón común mutado x canario mutado.

Canario mutado x verderón común mutado.

Y una lista interminable también con los mismos resultados espectaculares.



Canario de mozambique x verderon común.

Planta de girasol (*Helianthus annuus*) cuyas semillas o pipas muy ricas en vitamina E, forman parte de la dieta básica del Verderón común.



Reconocimiento de nuevos estándares en el Verderón Común

En la reunión de expertos de la COM /OMJ celebrada en el Palaiseau (Francia) durante los días 4 y 6 de abril del 2008, se han aprobado los estándares del Verderón común siguientes:

- Verderón común Pastel
- Verderón común Ágata Pastel
- Verderón común Isabela Pastel.



Verderón Pastel. Foto Pascual López.

Las fichas de estos estándares serán publicadas próximamente por la Comisión Técnica de Fauna Europea.

A continuación observamos algunas fotografías de Verderones mutación pastel procedentes de los criaderos de los aficionados Pascual López Cremades y Antonio Hurtado, criadores que han promocionado y colaborado para la aprobación y reconocimiento de estos estándares.



Verderón Pastel ala gris. Foto Pascual López.

Verderón Común (Mutación Pastel)

Características del macho

El pico debe ser grueso y cónico, de color claro pero con reflejos bruno claro, los ojos de color bruno oscuro, la cabeza ancha, maciza con el cuello grueso, lleno y de color gris verdoso, la espalda, el pecho y los flancos deben de presentar un color verde oliva con ligeros reflejos grises, los hombros y la garganta de color verde amarillento, el vientre gris blanquecino.

Las alas, remiges primarias de color gris oscuro bruna-ceo, con vexilo externo amarillo vivo, las remiges secundarias de color gris claro, con ribete en el borde de las plumas de color gris oscuro. La rabadilla verde oliva, la cola de color amarillo en la base con la extremidad clara lavada de amarillo. Un ribete gris más oscuro entorno a las rectrices.

Patas, dedos y uñas de color claro.

La categoría intensa y nevada en estos pájaros está bastante acentuada.

Características de la hembra

La hembra posee las mismas características que los machos, con la diferencia de que los pigmentos son más oscuros, los ribetes amarillos de las remiges y de las rectrices son menos anchos y más apagados, diseño dorsal apenas visible.

Defectos clásicos de los verderones machos y hembras pastel

- Cabeza demasiado plana y pequeña
- Protuberancia en la nuca
- Diseño poco visible en las mejillas
- Falta de redondez en el cuerpo
- Ribetes de amarillo poco luminosos en el macho
- Oquedad en la espalda
- Manchas amarillas
- Color demasiado marrón en los machos
- Remiges y rectrices demasiado claras en los machos
- Manto demasiado bruno o moteado

Verderón Común (Mutación Ágata Pastel)

Características del macho

El pico debe ser grueso y cónico, de color claro, los ojos de color negro, la cabeza ancha, maciza con el cuello grueso, lleno y de color gris claro, mejillas y bigotes de color gris claro, el resto de la cabeza de color verde amarillento, la espalda de color verde oliva con un ligero velo gris claro, la garganta de color amarillo verdoso, pecho y flancos de color

amarillo verdoso con un ligero velo gris, el pecho igual pero algo más claro. Las alas, remiges primarias de color gris amarillo a lo largo del vexilo externo y con un ribete gris claro en la extremidad, remiges secundarias, gris con un ancho ribete gris muy claro, solo es visible cuando el ala está cerrada, grandes coberteras de color gris plata claro, pequeñas y medianas coberteras de color amarillo verdoso. La rabadilla presenta un color amarillo verdoso.

La cola es de color amarillo en los dos primeros tercios y el último es de color gris con ribete gris claro, excepto las dos medianas que no tienen amarillo.

Patas, dedos y uñas de color claro.

La categoría intensa y nevada en estos pájaros está bastante acentuada.

El velo gris del pecho es menos visible en los adultos.

Defectos clásicos de los machos Ágata Pastel

- Demasiado color amarillo en el pecho
- Escaso gris sobre la cabeza, espalda y flancos
- Remiges y rectrices demasiado claras (vexilo externo)

Características de la hembra

El pico debe ser grueso y cónico, de color claro, los ojos de color negro, la cabeza ancha, maciza con el cuello grueso, corona amarillo verdoso estriada de gris claro, mejillas de color amarillo verdoso sombreadas de gris claro, bigotes gris claro. Espalda gris con un diseño estriado de gris bien visible, garganta y pecho de color amarillo verdoso pálido con un ligero velo gris plateado, el vientre algo más claro que el pecho.

Verderón Común (Mutación Isabela Pastel)

Características del macho

El pico debe ser grueso y cónico, de color claro, los ojos de color marrón claro, la cabeza ancha, maciza con el cuello grueso, lleno, máscara amarilla, frente, mentón y contorno de los ojos de color amarillos, espalda de color amarillo con un ligero reflejo beige, pecho y flancos, amarillos, vientre de color blanco sucio.

Alas, remiges primarias, beige con un ribete amarillo, regímenes secundarias beige claro con un ribete amarillo, coberteras de color amarillas, rabadilla, amarillo.

Patas, dedos y uñas de color claro.

Defectos clásicos de los machos Isabela Pastel

- Reflejo beige no visible



Verderones Ágatas. Foto Raúl Matías.

Flancos amarillo verdoso con un velo gris claro, (siendo de mejor calidad el ejemplar que presente un ligero diseño en los flancos).

Las alas, remiges primarias de color gris amarillo a lo largo del vexilo externo y con un ribete gris claro en la extremidad, remiges secundarias, gris con un ancho ribete gris muy claro, solo es visible cuando el ala está cerrada. grandes coberteras de color gris plata claro, pequeñas y medianas coberteras de color amarillo verdoso. La rabadilla presenta un color amarillo verdoso.

Patas, dedos y uñas de color claro.

La categoría intensa y nevada en estos pájaros está bastante acentuada.

El velo gris del pecho es menos visible en los adultos.

Los adultos presentan un color amarillo más visible en el pecho, las hembras de color más grisáceo son de mejor calidad.

Defectos clásicos de las hembras Ágata Pastel

- Demasiado amarillo en el pecho
- Falta de estrías en la espalda

Características de la hembra

El pico debe ser grueso y cónico, de color claro, los ojos de color marrón claro, la cabeza ancha, maciza con el cuello grueso, el contorno de los ojos de color amarillo, región auricular, frente, vertex y nuca recubiertos de un velo beige.

Espalda velada de beige y estrías con un ligero diseño. Garganta, pecho y flancos de color amarillo, con un velo beige.

Alas, remiges primarias beige con un estrecho ribete externo de color amarillo, remiges secundarias beige claro, coberteras de color amarillento velado de beige, rabadilla, amarilla. Cola beige con ribete externo amarillo, el primer tercio amarillo y los dos últimos de color beige.

Patas, dedos y uñas de color claro.



Jóvenes Verderón Común Mutación Ágata. Foto Raúl Matías.

Don Ángel Martín Miñano

Ornitólogo Insigne

Texto y fotos: Antonio Ávila Sánchez



Don Angel Martín Miñano.

En este espacio de **Nuestros Pájaros**, intentaremos en este y en sucesivos números, ir describiendo las vidas de los mas significativos criadores que dejaron y dejaron huella, en la historia de nuestra ornitología deportiva, con su sacrificio y dedicación a este mundo de la ornitología.

En este número intentaré describir lo mas escuetamente posible el paso por nuestra afición de uno de los ornitólogos mas significativos de nuestro tiempo y digo escuetamente porque para describir con detalle todo lo que este hombre hizo en la ornitología necesitaríamos varios libros y no un articulo en el espacio destinado a este fin en esta revista.

Don Ángel Martín Miñano, nació en Calasparras provincia de Murcia, quedando huérfano a los ocho años, por lo que fue internado en el colegio de huérfanos de los Hermanos Maristas de Valladolid, después fue trasladado al colegio Divino Maestro de los Jesuitas en Madrid, acabando los estudios de bachillerato a base de becas en Valladolid a la edad de diecisiete años. Siempre a base de becas, continuó los estudios para medicina general, primero en la facultad de medicina de Granada, continuando en Valencia y después en la de Madrid, licenciándose en esta y a continuación hizo la especialidad de puericultura en el Hospital Niño Jesús de Madrid.

Emprendió el ejercicio de su carrera como medico de familia, en el año 1.952 en Pozuelo de Alarcón (Madrid), pero siendo aun muy joven y con espíritu aventurero en 1.958 decidió trasladarse a Fuerteventura (Canarias), después en 1.960 a Saucedilla (Cáceres), a continuación en el 61 se paso a Olmeda de las Fuentes (Madrid) en donde ejerció Hasta el 65, pasando después al Pueblo de Mijas (Málaga), de donde paso a Jaén en el año 1.967 donde por fin encontró su hogar. Contrajo matrimonio con D^a. María del Carmen Oter con la que compartió la crianza y educación de tres hijos también hijos de Jaén y aquí echo raíces considerando a esta ciudad como su tierra, en la que convivió como uno de los mejores jiennenses, dando todo de

sí, hasta el día de su muerte, regalándonos a todos los que tuvimos la suerte de conocerlo, su amistad y su buen hacer.

Ejerció D. Ángel su profesión como medico de familia en varios centros de la capital, también fue muchos años medico oficial de Telefónica, así como medico de cabecera del Hogar del Jubilado de la Catedral.

Fue D. Ángel una persona con muchas inquietudes y aficiones destacando su afición a la poesía, así como a la floricultura a la que se dedico en sus primeros años, fue precisamente cultivando esta, donde como consecuencia de que en un rosal al cual cuidaba, encontró un nido de pajaritos a los que observó y estudió mientras se criaban y así encontró su verdadera afición, esta fue la ornitología, a la que dedico gran parte de su vida, destacando mundialmente por su trabajo en la misma, tanto científico como practico, tal como lo demuestran, la infinidad de artículos publicados en innumerables revistas técnicas del sector, así como publicaciones especializadas, tanto nacionales como extranjeras.

Fue en la Federación Ornitológica Española FOE, donde empezó su andadura, de la mano del también ilustre juez de todas las especialidades enjuiciadas en aquellos tiempos, Don Agustín Godín Aigon, amigo suyo desde la época que vivió en Madrid. Ocurría esto alrededor del año 1972, cuando agrupando a varios amigos ornitólogos, formaliza la asociación de canaricultores Santo Reino de Jaén.

Pronto empezó a destacar en el mundo de la ornitología y ya en el año 1976, cuando fue realizado el XX Campeonato Federal de España de Canaricultura y Ornitología (FOE), en la ciudad de Córdoba (Andalucía), organizado por la Asociación Ornitológica de Córdoba, durante los días 7 al 13 de Enero y donde Don Ángel Martín Miñano, que por entonces era Presidente de la Regional Andaluza de la FOE, represento a la Federación en todos los Actos del certamen, como máxima autoridad de este, pues al parecer la directiva de la federación, dejo en sus manos la dirección de aquel evento. De todo esto, podemos encontrar amplia información en la revista LAS AVES REDORNI – N° 8 de MARZO-ABRIL de 1977.

Posteriormente y ya reconvertida la Agrupación Ornitológica Nacional Sindicalista AONS, en la F.O.C.D.E. y aprovechando la nueva estructura de esta , traslado a ella a la Asociación Santo Reino con sus asociados. En poco tiempo fue D. Ángel también un destacado miembro de la Federación Ornitológica Cultural Deportiva Española, en la que ocupo importantes puestos, Actuando como vicepresidente de la F.O.C.D.E. donde pronto perteneció también al Colegio Nacional de Jueces de la F.O.C.D.E. Donde ostento los títulos de Juez Nacional en las especialidades de Exóticos, Periquitos, Psitácidos, Fauna Europea e Híbridos de las cuáles era un gran experto y las ejercía con gran entusiasmo y entendimiento dando ejemplo de su buen hacer, sirviendo de maestro



Don Angel Martín Miñano y Antonio Ávila Sánchez autor del reportaje.

para las mismas y llegando a ocupar los puestos de Presidente de las Comisiones Técnicas de Pájaros Exóticos, Periquitos, Psitácidos y Fauna Europea.

Consiguió por sus conocimientos en la materia dentro de la Confederación Ornitológica Mundial C.O.M., el privilegio de ser nombrado Miembro de la C.R.O. (Comisión de Recherche Ornithologique) título que esta reservado a unas diez personas en todo el mundo. La C.R.O. fue creada por el Comité Director de la Confederación Ornitológica Mundial, C.O.M. siendo presidente de la misma M. Philippe, en el Congreso celebrado en Agosto del 1.992 siendo ratificada en asamblea por los países miembros en el Mundial de Breda de 1.993. Esta Comisión de Investigación Ornitológica,, responde al deseo de la COM de mostrar que las observaciones efectuadas por técnicos especializados, en los sujetos que componen un aviario, especialmente en la época de reproducción y cría, tienen un interés científico y contribuyen al progreso de la Ornitología.

También fue miembro de la O.M.J. Organización Mundial de Jueces de la C.O.M. en la que ostentaba los títulos de Juez Internacional en las especialidades de Psitácidos de Pequeño y Gran Porte, de Periquitos, de Exóticos, de Fauna Europea y de Híbridos. Ejerciendo su labor de juez por el mundo entero.

Sin embargo fue en su ciudad "Jaén", donde verdaderamente vivió y ejerció como ornitólogo, derramando sus conocimientos sobre todos los aficionados a la ornitología deportiva, impregnando a todo el que conocía con su afición y contagiando a todos con los que trataba con su afición, llegando a hacer ornitólogos a sus compañeros de trabajo, tales como al Doctor Arturo Sánchez, al Doctor Joaquín Ávila, al Doctor Analista Ricardo Cobo y otros que al durar menos tiempo como socios, no puedo recordar sus nombres.

Fue D. Ángel quien allá por el año 1973, junto a un reducido grupo de aficionados, entre los cuáles se encontraban, Gaspár Mata Joyanes, Antonio Mata Jiménez, Julián Jiménez Moreno, Blas Utrera Hermoso, Manuel

Fernández Sena, Antonio Maillo Arrebola, Juan Pérez del Moral y Antonio Ávila Sánchez entre otros, decidieron asociarse creando la "ASOCIACIÓN ORNITOLÓGICA SANTO REINO" la cual desde entonces ha ido creciendo hasta nuestros días.

Conocí yo a D. Ángel en el año 73 a la vez que me hice criador, cosa lógica, pues en Jaén y comarca, él era el centro de la ornitología y el que se acercaba a la cría de los pájaros en cautividad, por fuerza se acercaba a él. Él formó la Asociación de Canaricultores Santo Reino, de la que fue presidente muchos años, fomentando con su buen hacer, la afición y el compañerismo entre todos sus componentes. Para mí, Don Ángel fue una persona especial, a primera vista quizás no se percibía, pero en cuanto se acercaba y saludaba, con su saludo serio y respetuoso con los hombres y galante y reverencial con las damas, se notaba de inmediato, que se estaba ante un caballero de refinada educación y cortesía. Y en todos sus actos era así, pues tenía un gran sentido de la ética, la justicia, el honor y la dignidad. Él siempre se erigía en acusador de las injusticias y defensor de la verdad, sin importarle las consecuencias. Yo siempre lo he comparado por su aspecto, sus actos y pensamientos, como al legendario D. Quijote, pero real y del siglo veinte.

El y yo hemos viajado mucho, por toda España y por toda Europa, y siempre me he sentido orgulloso, de ser el compañero de una persona tan correcta, educada, amable, cordial, inteligente e instruida. Sobre todo me causaba admiración, la gran capacidad que tenía de hacer amigos por todo el mundo y su gran memoria para recordarlos, con sus nombres y nacionalidad. Él hablaba varios idiomas y se entendía con todo el mundo, aunque fuese con un diccionario en la mano, por lo cual con él era difícil perderse.

Don Ángel fue una persona, de las pocas que en este mundo son irremplazables, tanto en su aspecto social, como personal, persona que era amigo de todo el que lo conocía, jamás en el tiempo que tuve la suerte de conocerlo, lo vi discutir con nadie, ni siquiera enfadarse por nada, tenía amigos por todo el mundo y con su trato respetuoso

y cortés, conquistaba la confianza de todo el que lo conocía, entre las damas, también era conocido por su característica forma de saludar, pues lo hacía de forma reverencial, con inclinación de cabeza y flexión de rodilla, como si de reinas se tratase.

En fin era una persona muy singular en todos los aspectos y en cuanto a nuestra afición, no podía ser menos, era un gran maestro, al cual todos le seguíamos.

Tenia una forma muy filosófica de vivir la vida y era incansable y activo, a mí que era mas joven, me tenia como su acompañante de aventuras, pues como no le gustaba conducir, yo era el conductor, así haciendo gala de su peculiar humor, me llamaba por teléfono y me decía: "Antonio que le parece a usted, si nos vamos mañana a comer casa de mi amigo Eric, en Bruselas, que dice que tiene una nueva mutación de Paddas y de paso nos pasamos a tomar café, a casa de mi amigo Huisman, de Ámsterdam, que me tiene reservada, una pareja de mandarines de pecho negro" y así cogíamos un avión hasta Bélgica, donde alquilábamos un coche y nos recorríamos media Europa, en un fin de semana, haciendo ornitología y amistades. Aventuras como estas o parecidas, podría contar tantas, que necesitaría un libro entero.

Él decía, que era ornitólogo y como entretenimiento, practicaba la medicina y aunque era un gran profesional y muy querido por todos sus pacientes, había quien decía, que efectivamente tenía como objetivo principal en su vida la ornitología, porque de otra forma, si su capacidad intelectual y conocimientos, los hubiese empleado en otras empresas, seguro que habría hecho fortuna, pero él, prefirió hacer fortuna de amigos y eso si que lo consiguió, pues recuerdo, que siempre llevaba los bolsillos llenos de papelitos, en los que escritos con letra pequeñísima, tenia infinidad de nombre y direcciones de personas del mundo entero y todos le querían y respetaban, por lo que atesoró durante su vida, gran cantidad de amistad.

Un día, que pasábamos muy cerca de donde él nació, tuvimos un grave accidente en el que por poco no perdió la vida y el jocosamente comento "me cachis, con todo el

mundo que he recorrido y por poco, no vengo a morir justo donde nací".

Esto ocurrió cuando un domingo por la tarde volviendo de enjuiciar en el concurso de Yecla, se nos atravesó en la carretera un vehículo, que nos obligo a salirnos de ella y consecuentemente nos quedamos empotrados en una alcantarilla que desafortunadamente había en la orilla. Y a consecuencia de este accidente D. Ángel, sufrió varios traumatismos y un aplastamiento de vértebras, que le obligaron a estar hospitalizado varios meses y quedándole algunas secuelas posteriores, que le impedían su normal actividad.

A mi no me ocurrió nada, solo perdí el coche, que quedo para chatarra y del que el seguro me abono poco, pasando a formar parte de los beneficios que los jueces atesoramos con los enjuiciamientos y además pudimos conseguir, tras mucho esfuerzo, que el seguro de jueces nos abonara el importe de la ambulancia que traslado a D. Ángel hasta Jaén

Desgraciadamente ocurrió lo inevitable y el 11 de Junio del 1.999, falleció en Jaén el más insigne de los ornitólogos, victima de una insuperable leucemia que le arranco la vida, precisamente cuando según el se iba a dedicar de lleno a la ornitología, pues siempre dijo que cuando se jubilase le dedicaría a la afición todo su tiempo, pero finalmente no pudo dedicarle demasiado.

Con motivo de su defunción, en el N°. 40 tercer trimestre de la revista Pájaros, su director imprimió una pagina, con algunos fragmentos, elegidos de entre el aluvión de escritos que recibió de muchos asociados, para expresar sus sentimientos. Como ejemplo transcribo estos párrafos:

De Alfonso Babra miembro de la C.I.O./C.O.M.

"los que hemos tenido la suerte de haber trabajado con Ángel, quedamos impregnados de su actividad vital, de su afabilidad, de sus deseos de saber y de su perfeccionismo.

Con su muerte hemos perdido, un admirado maestro y uno de los técnicos que con su esfuerzo divulgativo, ha contribuido mas al conocimiento y desarrollo de la Ornitología Deportiva"



Luis Burgos, Kees Maandag, Don Angel y Enrique Gómez.

De **Santiago Noval**, medico y juez OMJ/COM.

“Una enorme tristeza me invade, para mí la canaricultura a cambiado para siempre. Hablábamos de lo divino y humano, de medicina o de pájaros; yo no me cansaba de oírlo. Me asombraban sus conocimientos y, en particular, su irónico sentido de entender la vida. Pero como autentico sabio, era de gran modestia y se reía al observar al mundo afanado en mil vanalidades de las que pasaba olímpicamente.

Yo le conocí como juez de pájaros y enseguida se estableció entre los dos una gran amistad, como ocurría con todo lo que él trataba, pero quizás conmigo por afinidad profesional fue muy intensa, nos pasábamos horas hablando, o mejor el hablaba y yo escuchaba y aprendía. Ante mi sorpresa me di cuenta que tenía tan amplísimos conocimientos de medicina (hablaba de temas de mi especialidad como si el mismo fuera un especialista), que podía haber llegado a cualquier puesto en su carrera., solo su particular filosofía de la vida se lo impidió. Su enorme sentido común y unos razonamientos lógicos que hacían fácil lo complicado, le hubieran permitido alcanzar cualquier meta que se hubiera propuesto, pero el no quería fama ni oropeles, prefería la vida tranquila y apacible con su familia y aves.

De ornitología era un autentico especialista y continuamente era requerido en España y fuera de nuestras fronteras, tanto para conocer su opinión, como para solicitarle trabajos e informes; a todos los contestaba a vuelta de correo.

Indudablemente fue un cerebro que no se aprovecho en todas sus inmensas posibilidades, pero es que su mayor virtud fue a su vez su mayor defecto. Era una persona con una sencillez y una humildad fuera de lo común. De la que tienen los auténticos sabios, por ello pasaba desapercibido para todos los que no lo conocían bien

Decía antes que fue un cerebro desperdiciado, para la humanidad, pero no para él y su familia. Él vivió como le gustaba, sin desear mas de lo que tenía y eso, es, la autentica felicidad, fue feliz e hizo feliz a los que le rodeaban, transmitiéndoles amabilidad, conocimientos, sencillez y un finísimo sentido del humor.”

De **Juan Moll** Juez OMJ/COM

“Fue pionero cuando en nuestro país apenas se conocían las aves exóticas, su gran pasión. Leía cuanto llegaba a sus manos, viajaba por Europa, visitando los mejores criadores, se traía pájaros que causaban admiración y estrechaba lazos de amistad por doquier.

Era el maestro al que todos escuchábamos con atención, siempre dispuesto a dar el mejor consejo. De su maestría dan fe sus innumerables escritos en Pájaros y revistas especializadas extranjeras, sus innumerable exposiciones enjuiciadas, etc.. Tomaba sus vacaciones en Noviembre, para así poder atender los concursos para los que era requerido, pues su prestigio era reconocido por todo Europa y América.

Pero detrás de su aspecto austero y aparentemente serio, escondía una personalidad de lo mas divertida y este era Ángel miembro principal de la “vieja guardia” nombre con el que le gustaba distinguir a los jueces más antiguos, el amigo al que siempre recordaré con especial afecto.”

Escritos como estos trozos de muestra, recibí bastantes cuando sus amigos se enteraron de que estaba recopilando datos, avales y firmas para pedirle al Ayuntamiento de Jaén que nominasen una calle con su nombre, los cuáles sirvieron para ese fin, tal como informo mas adelante, pero que por falta de espacio no puedo transcribirlos aquí.

Por los cargos que ejerció y los hechos de importancia en que participó en el ámbito de la ornitología a nivel nacional y mundial, fue por lo que a raíz de su muerte y siendo yo presidente de la Federación Española, propuse en asamblea general, que para que las generaciones venideras no olvidasen quien fue y lo que hizo Don Ángel, se le concediese a la Agrupación Ornitológica Santo Reino, el privilegio, de donar en el campeonato ornitológico de España, un premio especial al mejor exótico del campeonato, galardón que tras los debates oportunos, (puesto que lógicamente a nivel nacional, esto no se le puede otorgar a cualquiera, porque entonces dejaría de ser una cosa especial), al fin pude conseguirlo y hacerlo constar en acta, por lo que desde entonces, la asociación, ha mandado a los organizadores del certamen, un trofeo, consistente en un olivo de plata, enmarcado con una placa impresa. Este trofeo, lo he entregado yo en alguna ocasión al agraciado ganador. Y en el nacional de Murcia, lo entrego su propia viuda, a la cual lleve yo desde Jaén para que asistiese al acto.

También la Asociación Ornitológica Nazareno “El Canario” de Dos Hermanas (Sevilla) dedica cada año su magnifico certamen Monográfico de Exóticos a la memoria de Don Angel Martín Miñano.

Y en su tierra natal Murcia, en la sede que posee la asociación ornitológica de Alcantarilla, donde durante muchos años, fuimos juntos a enjuiciar, desde el día de su muerte, hay colocado en un sitio privilegiado, como presidiendo todos los actos, un sillón, con su nombre escrito en el respaldo, donde nunca se sienta nadie y este sillón, es trasladado cada año, al lugar donde se realiza el concurso y colocado de tal forma, que parece, que siempre esta presente, incluso en el ultimo nacional de la FOCDE, realizado en Murcia, el sillón, nos acompaña durante todo el concurso y en la clausura y entrega de premios, el sillón de Don Ángel, estuvo presente en la mesa presidencial.

También poco después de su muerte, en una asamblea del colegio nacional de jueces, realizada en Málaga, se le hizo una cena homenaje, a la que acudimos además de muchos compañeros jueces, su familia y amigos. Esta cena estuvo llena de intervenciones y discursos de compañeros y personalidades de la ornitología española, todos ellos cargados de una gran emotividad, en los que se mencionaron, hechos y vivencias, del ausente anfitrión.

Y aquí, en nuestra ciudad, como culminación de gloria y para que los jiennenses no le olvidemos, el Excelentísimo Ayuntamiento, ha tenido la gentileza, de otorgarle el nombre de una calle de esta capital, para honrar y perpetuar su buen nombre. Este privilegio, que yo sepa, es la primera vez que se le concede a un ornitólogo, por sus méritos en este campo y eso nos da idea de lo importante que fue y sigue siendo, Don Ángel, en la ornitología.

Este echo ha sido posible, por la iniciativa de nuestro socio Antonio González, que trabaja en urbanismo, él me la comento y nos pusimos manos a la obra, recopilando datos, información, artículos, pidiendo escritos de apoyo a todas las personalidades ornitológicas que lo conocieron, así como recopilando, gran cantidad de firmas de ornitólogos de todo el mundo, hasta conseguir un extenso y abultado dossier, que confeccionamos durante los últimos años, donde se detalla toda su vida, desde su niñez,

pasando por períodos de estudios, ocupaciones profesionales, familiares y sobre todo toda su actividad ornitológica, dando como resultado el fin perseguido, dar a conocer sus méritos y convencer a la administración, hasta conseguir el documento que incluyo a continuación:

Excelentísimo Ayuntamiento de Jaén

Negociado de Actas

D. Antonio Martínez Martínez, secretario del Excmo. Ayuntamiento de Jaén.

Certifico: Que el Excmo. Ayuntamiento Pleno, en sesión Ordinaria celebrada el día ocho de Septiembre de 2006, adopto, entre otros, el siguiente acuerdo:

Del consejo rector del patronato municipal de cultura numero seis- propuesta de donación de calles.

El Excmo. Ayuntamiento Pleno por unanimidad, presta su aprobación, a la siguiente propuesta de resolución, la cual ha sido dictaminada favorablemente por el Consejo Rector del Patronato Municipal de Cultura:

Existen actualmente varias calles de nueva apertura sin nominar en la ciudad. Vistas las propuestas de nombres realizadas por asociaciones, particulares, entidades, etc. la concejalía que suscribe, tiene el honor de formular la siguiente propuesta de resolución.

En el Distrito 5 Sección 5 Calle sin nombre.

Calle C. Nominar como, Calle de Don Ángel Martín Miñano.

A propuesta de la Agrupación Ornitológica Santo Reino.

En reconocimiento al Doctor Ángel Martín Miñano, que llevado por su afición a la ornitología, introdujo y difundió el estudio de los pájaros en nuestra ciudad, con la creación

de la Asociación de Canaricultores Santo Reino en 1972, pasando a denominarse Agrupación de Canaricultores Santo Reino desde 1980. Considerado un experto mundial, formo parte en multitud de jurados internacionales y de los comités organizadores de los campeonatos del mundo, ostentando siempre con orgullo su condición de Jiennense.

Y para que conste y surta efecto donde proceda, expido la presente, de orden y con el visado del Sr. Presidente, en Jaén, a veintisiete de Septiembre de dos mil seis.

Firmado El Alcalde y sello del Ayuntamiento

Por ultimo, en la asamblea de la nueva Confederación Ornitológica Española COE, celebrada en Granada, expuse el deseo de la Asociación Ornitológica Santo Reino de Jaén, de seguir donando el trofeo especial Ángel Martín Miñano, en el Campeonato Nacional COE, puesto que la Asociación Santo Reino, había dejado de pertenecer a FOCDE y ahora formaba parte de COE, a través de FOA.

Lógicamente todos estuvieron de acuerdo sin objeciones, así pues se seguirá entregando el trofeo especial al exótico de mayor puntuación del Campeonato Nacional COE, que consiste en el tradicional "olivo de plata" enmarcado sobre fondo de terciopelo, incluyendo una placa en la que va inscrito:

Trofeo Especial Ángel Martín Miñano al exótico mayor puntuación del I Campeonato Ornitológico de España COE

Así esperamos perpetuar la memoria de este insigne ornitólogo para que su trabajo no se olvide y sirva de ejemplo a seguir por las generaciones de ornitólogos venideras.





XIV Campeonato Ornitológico de Andalucía



Precioso decorado en la Exposición.



Notable afluencia de visitantes.



A todos se obsequiaban con una copita de vino.



Mesa de información del Excmo. Ayuntamiento.



Siempre en segundo plano,
los verdaderos artífices del evento.



La parte técnica y la intendencia unidas.



Magnífica carpa para los Stands comerciales.



Otra perspectiva.



Presencia de italianos.



La familia Alarcón.



A pesar del precio, se vendió.



Jarad ocupó el mayor Stand.



Nuestro Juanma del foro recibiendo sus premios.



Manolo de Haro, otro de los campeones.



Siempre presente como campeón, Manolo el del agua.



Nuestro Presidente de FOA entregando las insignias de oro a Juan Bautista Ortíz (ausente) y a Pepe Mendoza en la foto, clausurando después el acto.



El Presidente de COE, Ildelfonso Dell'Olmo en unas palabras de cierre.



Nuestro responsable de portadores Paco Moreno, inicia la tarea de retirada de ejemplares.



AVIARIO ESPECIALIZADO EN BERNOIS
LLARGUET, SCOTCH, GLOSTER

JILGUERO MAYOR
CLÁSICOS Y AGATAS



ENVIOS A TODA ESPAÑA
666 444 730 - Benidorm - Alicante

aviariopacoibi@yahoo.es



- CONSULTAS
- RADIODIAGNÓSTICO
- DERMATOLOGÍA
- CIRUGÍAS
- URINARIO
- ANALÍTICAS
- DIGESTIVO
- TEST DIAGNÓSTICOS
- TRAUMATOLOGÍA
- OFTALMOLOGÍA
- ECOGRAFÍA

SERVICIO ESPECIALIZADO EN EXÓTICOS Y AVES
SERVICIOS EN TODA ESPAÑA

Martín Fco. Guillermo Huerga

Vicente Guirao Alamancos

966715774 C/ Maestro Ventura 13
SE RECOMIENDA CITA PREVIA 03170 Rojales

AVIARIO JANER

Miguel Janer Bennasar C.N.F-751

Martín Coll Janer C.N. BW-61

C/ Jardín, 20 07300- Inca - Baleares

Tfno. 652252461

Blancos Recessivos, Amarillos y Marfiles



REPRODUCTORES CAMPEONES MUNDIALES
DE LOS MEJORES CRIADORES DEL MUNDO

CAMPEONATOS NACIONALES DE 1998 A 2006

10 medallas de oro, 5 de plata y 5 de bronce

CAMPEONATOS INTERNACIONALES DE 1999 A 2003

8 medallas

NACIONAL TENERIFE 2002

Trofeo "In Memoriam" Andreu Colom i Negre

FOCYA 2006

3º Ind. Blanco Rec.

FOCYA 2007

2º Ind. Amarillo Nev.

NACIONAL DOS HERMANAS 2007

3º Eq. Amarillo Int.

MUNDIAL OPORTO 2001

Sub Campeón del Mundo Amarillo Marfil

MUNDIAL HASSELT 2008

Sub Campeón del Mundo Blanco Recessivo.

Vicente Herrero Abad

D-150

Variedades: Lipocromos: Blanco recesivo, Rojos intensos y nevado, Rojo mosaico. Melánicos: Ágata plata, Ágata topacio plata, Ágata topacio amarillo mosaico, Ágata topacio rojo mosaico, Ágata rojo mosaico, Ágata pastel rojo mosaico, Ágata opal rojo mosaico, Ágata onix rojo mosaico, Satiné plata.

Campeonato del Mundo 2008 Hasselt Bélgica

Equipos

Medalla de Oro
Ágata Rojo Mosaico

Individuales

Medalla de Oro
Ágata Opal Rojo Mosaico

Medalla Bronce

Ágata Pastel Rojo Mosaico

Campeonato del Mundo Lausanne Suiza 2005

Medalla de Oro
Ágata Plata Recessivo

Campeonato Autonómico 2007 Comunidad Valenciana FOCVA

Individuales

- 1º Ágata Opal Rojo Mosaico
- 1º Ágata Topacio Rojo Mosaico
- 1º Ágata Plata Recessivo
- 1º Ágata Onix Rojo Mosaico
- 2º Isabela Rojo Intenso
- 3º Ágata Rojo Mosaico
- 3º Ágata Topacio Rojo Mosaico

Equipos

- 1º Ágata Roja Mosaico
- 1º Ágata Pastel Rojo Mosaico
- 2º Ágata Opal Rojo Mosaico
- 2º Ágata Topacio Rojo Mosaico

56 Medallas Campeonatos de España FOCDE
57 Medallas Campeonatos Autonómicos C. Valenciana FOCVA

C/ Juan Viruela, 11 - 12600 La Vall D'Uixo
Tel/Fax: 964 662 107 - Móvil: 690 269 463



Colegio de Jueces de Andalucía



Los días 20 y 21 de septiembre pasado, tuvo lugar en Montilla (Córdoba) la reunión de las Comisiones Técnicas y la Asamblea General del Colegio de Jueces de Andalucía con notable asistencia de jueces y aspirantes.



Comisión Técnica de Canto de Timbrado, con su Presidente Don Antonio Fajardo en el centro.



Comisión Técnica de Canto Malinois, con Sebastián Palo, Presidente, en el centro.



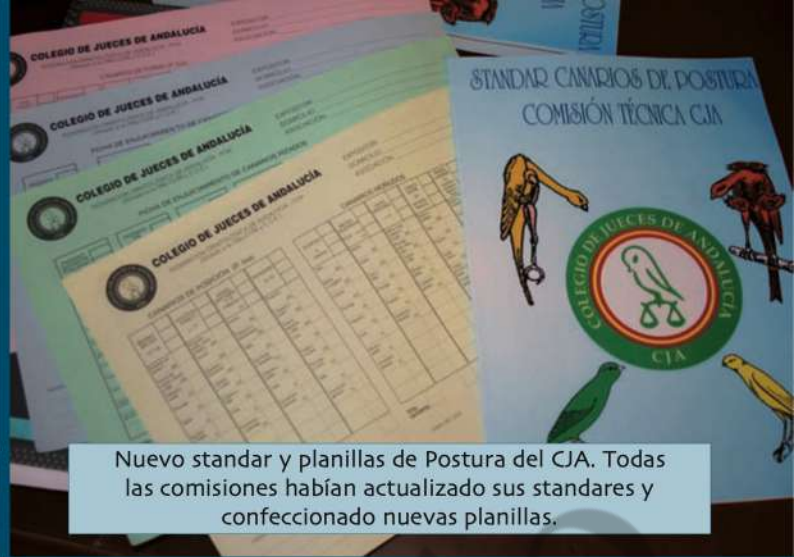
Don Rafael Rojas, Don Eduardo Montesinos, Presidente y Don Alberto Cuenca, presidiendo la Comisión Técnica de Canarias de Color.



Parte de los más de cuarenta colegiados que asistieron.



Don Francisco Aparicio Presidente de la Comisión Técnica de Postura dirigiéndose a los Jueces de Postura asistentes.



Nuevo standar y planillas de Postura del CIA. Todas las comisiones habían actualizado sus standares y confeccionado nuevas planillas.



Exóticos, Fauna Europea, Híbridos y Psitácidos preparando sus reuniones.



Don Pedro Milla, Secretario del CIA; Don Manuel Cárdenas, Vicepresidente; Don Antonio Mochón, Presidente; Don Francisco Díaz, Tesorero; Don Raúl Matías, Coordinador de Concursos, dirigiendo la Asamblea del Colegio.

La Coordinadora de Colegios Informa

Antonio Ávila Sánchez



COLEGIO DE JUECES
FOCVA



Resultados de exámenes para jueces

En el campeonato de España se presentaron a examen, para acceder a la categoría de Jueces Nacionales en prácticas, un total de 26 aspirantes de las diferentes especialidades, consiguiendo superar los exámenes los siguientes:

Canarios de Canto Malinois

D. José Columna Herrera.	F.O.A.
D. Eliseo Gómez.	F.O.A.
D. Benito Misael Pérez Vázquez.	F.O.A.

Canarios de Color

D ^a . M ^a . Carmen Anino Rielo.	F.O.E.
D. Juan Carlos Aguilar Zaramillo.	F.O.C.V.A.
D. Manuel Casas Núñez.	F.O.A.
D. Vicente Costa Ciscar.	F.O.C.V.A.
D. José Martínez Galán.	F.O.A.
D. Antonio Palma García.	F.O.A.

Canarios de Postura

D. Alberto Navarro Jaramillo.	F.O.E.
D. Juan Bautista Pons Lorent.	F.O.C.V.A.

Fauna Europea

D. José Romerales Corbacho.	F.O.A.
-----------------------------	--------

Híbridos

D. Francisco José Lozano Moreno.	F.O.C.V.A.
D. Raúl Matías Mohedano.	F.O.A.

Periquitos y Psitácidos

D. José David Soler Grau.	F.O.C.V.A.
---------------------------	------------

A todos ellos nuestra más cordial enhorabuena dándoles la bienvenida a los colegios confederados.

TODOS LOS CAMACHUELOS

Antonio Manzano Ferrer



Conozca todas las especies de camachuelos, su hábitat natural, como reproducirlos y mantenerlos en cautividad. Con más de 100 fotos a todo color.

Para más información y ventas:
antonimanfer@hotmail.com
965659918 - 665227977

¿Qué pasa con la afición?

Texto y fotos: Antonio Mochón Sánchez
Juez Internacional OMJ-COM Color
Juez Nacional Fauna Europea e Híbridos

En los treinta y cinco años que llevo dentro del mundo de la ornitología, hay un hecho que me tiene maravillado y a la vez sorprendido: ¿Cómo aún subsiste la afición con todos los atentados que se hacen diariamente contra ella y, curiosamente, por la propia afición?

Desde que tengo uso de razón he vivido, gracias a mis familiares, el sorprendente y excitante mundo de la cría de pájaros en cautividad, una de las extraordinarias demostraciones diarias de la creación y, además, cómodamente en mi casa como todos los aficionados. Pero el ser humano es autodestructivo, atenta continuamente contra lo que ama y quiere. ¿Por qué?

La afición la conforman lógicamente los pájaros en extraordinaria gama de colores, formas, trinos, razas, y los propios aficionados en su amor y gusto por las diversas variedades. Pero estos dos bloques unidos necesitan, para su conservación y progreso, de asociaciones y clubes, federaciones regionales, autonómicas y nacionales y necesariamente de técnicos, jueces y directivos que impartan sus conocimientos, valoren y reconozcan la calidad y pureza de una raza determinada, capitaneen y comanden las naves de sus respectivas sociedades a los distintos niveles: locales, regionales, autonómicos o nacionales.



Detalle de un pabellón de deportes, días antes de un acontecimiento ornitológico.

Pues bien, esta afición por formación y sentido de responsabilidad social, se divide en dos bandos. Los unos, los aficionados que por comodidad, egoísmo o cualquier otra causa que lo impida, conforman el

cuerpo social; y por otra, los directivos, hombres que por formación y necesidad de darse a los demás se dedican con cariño y buena voluntad no sólo a los pájaros, sino también a los hombres; enseñándoles lo que saben, sacrificando la comodidad de su hogar, enjuiciando un concurso o trabajando para una sociedad. También es verdad que a este mundo de los directivos llegan algunos aprovechados, personas sin escrúpulos con motivos inconfesables, pero a éstos pronto se les ve el plumero y ellos mismos se autodestruyen, pues su pavoneo pone al descubierto sus oscuros intereses.

Pero curiosamente, ese ente impersonal y corporativo llamado "afición" (salvo honrosas excepciones) se mueve continuamente con un sentido crítico destructivo increíble.

Es rara la sociedad en la que no existen estos destructores y descalificadores sistemáticos; que si la directiva no hace nada bien, que este juez nos ha engañado, qué sabrá éste de lo que dice, tal directivo siempre quiere tener razón y no la mía. Unos critican por desconocimiento, otros por desengaños con sus pájaros, algunos por envidias o diversidad de

opinión y un porcentaje muy grande nos inhibimos. En definitiva, crítica que algo queda. Más, sin lugar a dudas, apenas encuentras un socio o aficionado que trata de defender estos casos, hacer una crítica constructiva y pararle los pies y dejar al descubierto al envidioso desengañado, ignorante o malicioso, pues los hombres generosos, que se dan a los demás, son incapaces de defenderse a sí mismos.

Lógicamente, hay muy pocos seres humanos que lo aguanten y

más cuando todos estos temas no le reportan ningún beneficio, normalmente les cuesta tiempo y dinero que no les sabemos agradecer ni valorar. En algunos casos se piensa: "Cuando trabaja de esta forma ¿algún interés tendrá? ¡Déjalo que trabaje!" Y en nuestro subconsciente se dice: "¡Así no me molestará a mí, pero siempre estaré con las garras afiladas por si comete algún error!".

Olvidamos algunas veces, que el error es de humanos.

El mismo pabellón de deportes unos días después, para conseguirlo se ha necesitado un gran esfuerzo por parte de muchos aficionados, la mayoría de las veces ignorados.



Durante todo este tiempo he conocido bastantes casos de técnicos que dejan de impartir sus conocimientos, jueces que evitan bastantes concursos y ex-directivos que no colaboran con sus sociedades guardándose todos ellos para sí mismos su capital de experiencias; igualmente los descalificadores tampoco se mojan nunca el trasero, siempre trabajan a la sombra.

Y, señores, esto es nefasto para las sociedades que, teniendo ese capital en conocimientos y experiencias, no lo ponen a su servicio porque continuamente nos seguimos quejando; que si esto no marcha, que así no llegaremos a ningún lado, cada vez hay menos afición, no incorporamos aficionados jóvenes, etc. Pero bueno, todo el mundo no tiene madera de héroe y éstos son seres humanos que se cansan de tanto sin sentido y terminan volviéndonos la espalda. Naturalmente, cuando nos la vuelven y nos damos cuenta de nuestro error y de que los necesitamos, vamos a rogarles una vez y otra que vuelvan, que son necesarios.



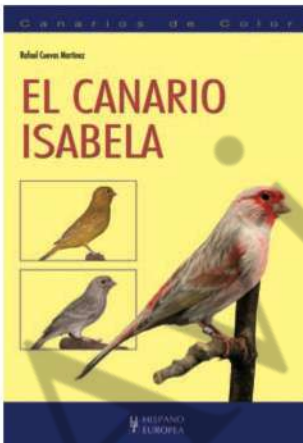
Oferta Anuncios Publicitarios Año 2009

Contratando los cuatro números

Contraportada	Contratada
Interior portada	A convenir
Interior contraportada	A convenir
Página interior reducción 15%	1.360 euros
Media página reducción 12%	704 euros
Cuarto de página reducción 10%	360 euros
Contratando 3 ó más páginas interiores reducción 20% (por página)	1.280 euros

Los interesados en esta oferta para contratar publicidad en los cuatro números deben ingresar la cantidad que les corresponda, en la cuenta 2103.0370.04.0030003186 de UNICAJA antes del 28 de Febrero del 2009, enviando posteriormente al responsable de publicaciones, un CD con el anuncio solicitado en la mejor resolución, una copia del ingreso realizado, sus datos postales y teléfono de contacto.

Libros recomendados



La editorial Hispano Europea recientemente ha publicado el libro *El canario isabela*, cuyo autor es Rafael Cuevas Martínez. Se trata de la séptima y última de las monografías dedicadas a los canarios de color que comenzaron a publicarse en el año 1999, con lo que se completa el estudio de éstos.

Con la experiencia de los títulos anteriores, se ofrece a los canaricultores una informa-

ción actualizada, técnica y práctica, al mismo tiempo, que les resulta útil para mejorar este tipo de canarios de color, así como las numerosas mutaciones que puede presentar incorporadas algunas de gran belleza.

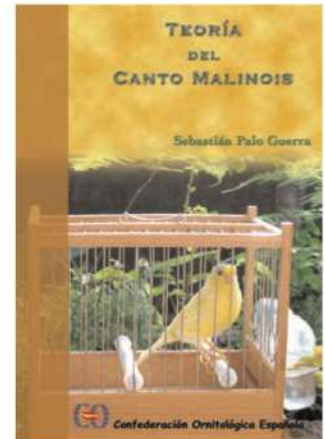
El texto basado en la experiencia del autor y en una amplia consulta bibliográfica se complementa con numerosos esquemas, tablas, dibujos y fotografías (más de un centenar), ofreciendo multitud de ejemplos de cruzamientos, que sin duda servirán de aplicación práctica para el canaricultor, ya sea experimentado o no.

Uno de los objetivos que el autor persigue con la publicación de este libro es que los canaricultores puedan obtener mejores resultados en aquellos concursos en los que participan y se sientan satisfechos, para ello es fundamental la mejora genética de sus ejemplares, que se basará en la aplicación práctica de los conocimientos de genética y del estándar de los

correspondientes tipos, variedades y categorías de canarios isabela; también es fundamental una adecuada preparación para el concurso. Todos estos aspectos son tratados profusamente en este libro que consta de 176 páginas.

Otros títulos de esta colección son: *El canario blanco*, *El canario rojo*, *El canario amarillo*, *El canario negro bruno*, *El canario bruno* y *El canario ágata (agotado)*. Próximamente será editada la segunda edición del libro *El canario ágata*, y posteriormente la tercera edición del libro *Canarios lipocrómicos y melánicos* en la que trabaja actualmente el autor.

Igualmente está disponible el libro *Jilgueros y especies afines*, en su segunda edición, y cuyos coautores son Rafael Cuevas Martínez y Enrique Gómez Merino.



Sebastián Palo es también autor del libro: *"Canaricultura de canto "Roller-Malinois"*, editado por la diputación de Extremadura. Este libro del "Compendio de los trabajos divulgados por M. Six, A. Meuleman, G. Lelievre y B. Uitebroek, basados en la obra de B. Peleman" y titulado "Teoría del canto del canario *Waterslagers Belga (Malinois)*". Es de próxima publicación editado por COE.

MIGUEL COLOMER PÉREZ



AVIARIO EXCLUSIVO CANARIOS FACTOR ROJO

VARIEDADES

Rojos Intensos y Nevados
 Rojos Marfil Intensos y Nevados (Ojos rojos)
 Rojos Mosaico (línea machos)
 Rojos Mosaico (línea hembras ojos rojos)
 Isabelas Rojo Mosaico
 Brunos Rojo Mosaico
 Rubinos Bruno Rojo Intenso y Nevado
 Satiné Rojo Mosaico
 Satiné Rojo Marfil Intenso y Nevado
 Topacios Ágata Rojo Mosaico



PALMARÉS MUNDIALES COM

Año 1991: Mundial Berna (Suiza), Medalla de Plata en Equipos Rubino Bruno Rojo Mosaico.

Año 1996: Mundial Chaleroi (Bélgica), Medalla de Plata en Equipos Rojo Mosaico, Medalla Plata en Individual Satiné Rojo Mosaico y Medalla Bronce en Equipos Rubino Bruno Rojo Mosaico.

Año 2002: Mundial Ieper (Bélgica), Medalla de Plata en Individual Isabela Rojo Mosaico, Medalla de Plata en Equipo Bruno Rojo Mosaico

109 MEDALLAS EN CAMPEONATOS DE ESPAÑA.
 18 MEDALLAS EN CAMPEONATOS DEL MUNDO.

y Medalla de Bronce en Equipos Isabela Rojo Mosaico.

Año 2003: Mundial Amiens (Francia), Medalla de Plata en Equipos Bruno Rojo Mosaico, Medalla de Plata en Equipos Satiné Rojo Marfil Intenso y Medalla Bronce Individual en Satiné Rojo Marfil Nevado.

Año 2004: Mundial Laussane (Suiza); Medalla Oro en Equipos Satiné Rojo Marfil Nevado, Medalla Plata Equipos Rubino Bruno Rojo

27 MEDALLAS EN CAMPEONATOS DE ESPAÑA EN ROJOS INTENSOS Y NEVADOS

Intenso, Medalla de Bronce en Equipos Isabela Rojo Mosaico y Medalla de Bronce en Individual Rojo Mosaico.

Año 2005: Mundial Bad-Salzuflern (Alemania), Medalla de Oro en Equipos Rubino Bruno Rojo Marfil Intenso, Medalla de Plata Individual Rubino Bruno Rojo Marfil Intenso, Medalla Plata Equipos Satiné Rojo Marfil Nevado y Medalla de Bronce Individual Bruno Rojo Mosaico.

MIGUEL COLOMER PÉREZ

Criador Nacional D-512

c/ Martí Calabuig, 4 1º - 46880 - BOCAIRENT (Valencia)
 Tfno.: 962 350 392 - Móvil: 627 905 508

miguel@ribetescolomer.com

JOSÉ FERRERO GISBERT

Criador nacional D - 868

LIPOCROMOS CON FACTOR

Rojo Intenso y Nevado
 Rojo Mosaico

MELÁNICOS CLÁSICOS CON FACTOR

Negro Rojo Mosaico R. Azul
 Ágata Rojo Mosaico R. Azul
 Isabela Rojo Mosaico R. Azul

MELÁNICOS CLÁSICOS SIN FACTOR

Ágata Blanco Recessivo R. Azul
 Isabela Blanco Recessivo R. Azul

MELÁNICOS NUEVOS COLORES C. FACTOR

Ágata Opal Rojo Mosaico
 Satiné Rojo Mosaico

Ágata Topacio Rojo Intenso y Nevado

MELÁNICOS NUEVOS COLORES S. FACTOR

Satiné Blanco Recessivo

NOVEDAD JASPE

Negro Rojo Mosaico Jaspe
 Bruno Rojo Mosaico Jaspe
 Ágata Rojo Mosaico Jaspe
 Ágata Blanco Recessivo Jaspe

POSTURA LISA

Raza Española
 Hosso Japónes
 Fife Fancy



PALMARES 2007 V CAMPEONATO FOCVA

1º Isabela Rojo Mosaico Equipos
 1º Satiné Rojo Mosaico Equipos
 1º Isabela Blanco Recessivo Individual
 2º Isabela Blanco Recessivo Equipos
 2º Negro Rojo Mosaico Equipos
 2º Satiné Blanco Recessivo Equipos
 3º Ágata Blanco Recessivo Equipos
 2º Hosso Japónes Equipos
 3º Raza Española Equipos

CAMPEONATO INTERNACIONAL DOS HERMANAS 2007

1º Rojo Intenso Individual
 1º Ágata Opal Rojo Mosaico Equipos
 2º Rojo Mosaico Individual
 2º Ágata Blanco Recessivo Equipos
 2º Isabela Rojo Mosaico Individual
 2º Ágata Blanco Recessivo Individual
 2º Negro Rojo Mosaico Equipos
 2º Ágata Rojo Mosaico Equipos
 3º Satiné Blanco Recessivo Equipos

64 Medallas CAMPEONATO ESPAÑA FOCDE
 6 Medallas CAMPEONATO MUNDIAL

C/ Dos de Mayo, 15 - 1º - 1ª
 Móvil: 626 322 713 · Tlf: 962 382 999
 46870 ONTENIENTE (VALENCIA)
 jose.ferrero@hotmail.com

DEPÓSITO AHORRA Y DISFRUTA

Tus intereses vienen en cajas



**NUEVO
CATÁLOGO**
Más de 60
artículos para
elegir



Empieza a disfrutar de tus ahorros con nuestro **Depósito ahorra y disfruta**. Ya tienes disponible un **nuevo catálogo** en tu oficina. Pasa a recogerlo y elige el artículo que más te guste.

www.unicaja.es 901 246 246 - 952 076 263



Unicaja

La Primera Entidad Financiera de Andalucía